

APSTIPRINĀTS
Ieslodzījuma vietu pārvaldes
2025. gada 25.marta
Izsoles komisijas sēdē
Protokols Nr.1

Nomas tiesību rakstiskas izsoles nolikums
par valsts nekustamā īpašuma nomu un preču mazumtirdzniecības pakalpojuma sniegšanu
ieslodzītajiem Ieslodzījuma vietu pārvaldes ieslodzījuma vietās

SASKAŅOTS
Ieslodzījuma vietu pārvaldes
priekšnieka p.i. ģenerālis

M. Stivrenieks
2025. gada 25. martā

Rīgā, 2025

1. Vispārīgie noteikumi

1.1. **Iznomātājs** – Ieslodzījuma vietu pārvalde, reģistrācijas numurs 90000027165, juridiskā adrese Stabu iela 89, Rīga, LV-1009 (turpmāk – Pārvalde).

1.2. **Izsolī organizē nomas tiesību izsoles komisija** (turpmāk – Komisija), kura izveidota saskaņā ar Pārvaldes priekšnieka 2025. gada 27. februāra rīkojumu Nr. N-1-2025-03829 "Par nomas tiesību izsoles komisijas izveidi".

1.3. **Iznomāšanas mērķis** – nodrošināt preču mazumtirdzniecības pakalpojumu ieslodzītajiem Ilģuciema cietumā, Daugavgrīvas cietumā, Jēkabpils cietumā, Olaines cietumā, Valmieras cietumā, Jelgavas cietumā, Liepājas cietumā, Rīgas Centrālcietumā, Cēsu Audzināšanas iestādē nepilngadīgajiem (atbilstoši Latvijas Soduzpildes kodeksa 77. panta desmitajai daļai un Apcietinājumā turēšanas kārtības likuma 19. panta astotajai daļai).

1.4. **Izsoles veids** – rakstiska izsole.

1.5. **Izsoles priekšmets:**

1.5.1. **tiesības slēgt nomas līgumu par telpu** (tostarp, telpām piesaistītā zemesgabala domājamo daļu, proporcionāli telpu platībai) Tvaikoņu ielā 3, Rīgā (Ilģuciema cietums), Lielā ielā 1, Daugavpilī un 18. novembra ielā 66A, Daugavpilī (Daugavgrīvas cietums), Ķieģeļu ielā 14, Jēkabpilī (Jēkabpils cietums), Rīgas ielā 10, Olainē (Olaines cietums), Dzirnavu ielā 32, Valmiermuižā, Valmieras pag., Valmieras nov. (Valmieras cietums), Palīdzības ielā 3, Jelgavā (Jelgavas cietums), Dārza ielā 14/16, Liepājā (Liepājas cietums), Mazā Matīsa ielā 5, Rīgā (Rīgas Centrālcietums), Līgatnes ielā 6, Cēsīs (Cēsu Audzināšanas iestāde nepilngadīgajiem) (kopā turpmāk – ieslodzījuma vietas) **nomu** preču mazumtirdzniecības pakalpojuma sniegšanai ieslodzītajiem šajā apakšpunktā minētajās ieslodzījuma vietās;

1.5.2. **preču mazumtirdzniecības pakalpojuma sniegšana.**

Preču mazumtirdzniecības pakalpojumi sniedzami saskaņā ar nomas tiesību rakstiskas izsoles nolikuma par valsts nekustamā īpašuma nomu un preču mazumtirdzniecības pakalpojuma sniegšanu ieslodzītajiem Ieslodzījuma vietu pārvaldes ieslodzījuma vietās (turpmāk – Nolikums) 1. pielikumā (Tehniskā specifikācija "Preču mazumtirdzniecības pakalpojuma sniegšanas nosacījumi") noteiktajām prasībām.

1.6. **Pretendents** – juridiskā persona, kurai ir tiesības veikt komercdarbību attiecīgo preču tirdzniecības jomā, un kura Nolikumā noteiktajā termiņā un kārtībā ir iesniegusi pieteikumu ar tam pievienotajiem dokumentiem (Nolikuma 4.1. punkts) dalībai izsolē.

1.7. **Izsoles objekts** – telpas preču mazumtirdzniecības pakalpojuma sniegšanai (turpmāk – Telpas). Telpas iznomājamas kopā ar zemesgabala daļu, kas atbilst to platībai (proporcionāli Telpu platībai) (turpmāk – Zemesgabals).

Piedāvātās Telpas preču mazumtirdzniecības pakalpojuma sniegšanai (tirdzniecības vietas izvietojumam) ieslodzījuma vietās:

Ieslodzījuma vietas nosaukums	Adrese	Būves, kurā atrodas telpas, kadastra apzīmējums (būves nosaukums), Zemes vienības kadastra apzīmējums	Telpas numurs, platība
Cēsu Audzināšanas iestādē nepilngadīgajiem	Līgatnes iela 6, Cēsis;	42010071004006 (Administratīvā ēkā) Zemes vienības kadastra apzīmējums	Telpas ar kopējo platību - 50,1 m ² , proti: Telpa Nr.14–32,3 m ² ; Telpa Nr.15 –9,8 m ² ; Telpa Nr.17 –8 m ² .

		42010070008 (nr. 42010071004)	*Zemesgabala domājamās daļas - 38,86 m ²
Jelgavas cietums	Palīdzības iela 3, Jelgava	09000060098003 (Dzīvojamais korpuss Nr.1) Zemes vienības kadastra apzīmējums 09000060098	Telpas ar kopējo platību - 40,74 m² , proti: Telpa Nr. 36 - 5,6 m ² ; Telpa Nr.49 -10,7 m ² ; Telpa Nr.52.daļa - 1,74 m ² , Telpa Nr.53 - 18,4 m ² ; Telpa Nr.54 - 4,3 m ² . *Zemesgabala domājamās daļas - 17,84 m ²
Jēkabpils cietums	Ķieģeļu iela 14, Jēkabpils	56010010836010 (Kazarma ar ēdnīcu) Zemes vienības kadastra apzīmējums 56010010836	Telpas ar kopējo platību 70,3 m² , proti: Telpa Nr.49 - 24,7 m ² ; Telpa Nr. 50 - 3,4 m ² ; Telpa Nr. 52 - 10,4 m ² ; Telpa Nr. 54 - 5,3 m ² ; Telpa Nr. 55 - 19,5 m ² ; Telpa Nr. 56 - 1,3 m ² ; Telpa Nr. 57 - 1,7 m ² ; Telpa Nr. 58 - 4,0 m ² . *Zemesgabala domājamās daļas - 78,56 m ²
Liepājas cietums	Dārza iela 14/16, Liepāja	17000330224005 (Virtuves ēka) Zemes vienības kadastra apzīmējums 17000330224	Telpas ar kopējo platību 29,10 m² , proti: Telpa Nr.2 - 16,4 m ² ; Telpa Nr.3 - 12,7 m ² . *Zemesgabala domājamās daļas - 19,63 m ²
Olaines cietums	Rīgas iela 10, Olaine	80090031403005 (Ēdnīca un mikrobioloģijas laboratorija) Zemes vienības kadastra apzīmējums 80090031403	Telpas ar kopējo platību 48,70 m² , proti: Telpa Nr.10 - 11,1 m ² ; Telpa Nr.11 - 7,1 m ² ; Telpa Nr.12 - 23,6 m ² ; Telpa Nr.13 - 6,9 m ² . *Zemesgabala domājamās daļas - 59,02 m ²
Valmieras cietums	Dzirnavu iela 32, Valmiermuiža, Valmieras pagasts, Valmieras novads	96900080173032 (Pirts) Zemes vienības kadastra apzīmējums 96900080173	Telpas ar kopējo platību 60,6 m² , proti: Telpa Nr.29 - 4,3 m ² ; Telpa Nr.30 - 15,7 m ² ; Telpa Nr.31 - 4,2 m ² ; Telpa Nr.33 - 28,1 m ² ; Telpa Nr.34 - 8,3 m ² . *Zemesgabala domājamās daļas - 71,13 m ²
Ilūciema cietums	Tvaikoņu iela 3, Rīga	01000632065009 (Ēdnīca un sadzīves telpu korpuss) Zemes vienības kadastra apzīmējums 01000632065	Telpas ar kopējo platību 72,4 m² , proti: Telpa Nr. 3 - 7,1 m ² ; Telpa Nr. 4 - 39,1 m ² ; Telpa Nr. 5 - 3,7 m ² ; Telpa Nr. 6 - 5,4 m ² ; Telpa Nr.7 - 17,1 m ² .

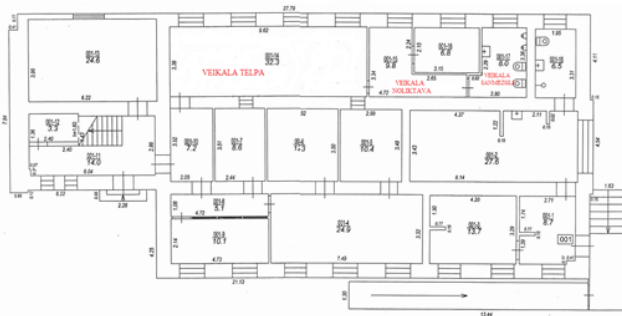
			*Zemesgabala domājamās daļas - 24,25 m ²
Daugavgrīvas cietums (Daugavpils nodaļa)	18. Novembra iela 66A, Daugavpils	05000020405005 (Administratīvā ēka) (kultūras piemineklis) Zemes vienības kadastra apzīmējums 05000020405	Telpas ar kopējo platību 40,5 m² , proti: Telpa Nr. 8 - 21,8 m ² ; Telpa Nr. 9 - 8,4 m ² ; Telpa Nr. 10 - 3,3 m ² ; Telpa Nr. 11 - 5,2 m ² ; Telpa Nr. 12 - 1,8 m ² . *Zemesgabala domājamās daļas - 21,69 m ²
Daugavgrīvas cietums (Grīvas nodaļa)	Liela iela 1, Daugavpils	05000500101047 (Pārvaldes ēka) Zemes vienības kadastra apzīmējums 05000500101	Telpas ar kopējo platību 77,50 m² , proti: Telpa Nr.2 - 14,4 m ² ; Telpa Nr.3 - 4,4 m ² ; Telpa Nr.4 - 19,7 m ² ; Telpa Nr.5 - 35,7 m ² ; Telpa Nr.6 - 3,3 m ² *Zemesgabala domājamās daļas - 50,67 m ²
Rīgas Centrālcietums	Mazā Matīsa iela 3A, Rīga	01000382024019 (Izmeklēšanas izolators) Zemes vienības kadastra apzīmējums 01000382024	Telpas ar kopējo platību 129,14 m² , proti: Telpa Nr.6 - 11,7 m ² ; Telpa Nr.7 - 2,1 m ² ; Telpa Nr.10 - 13,2 m ² ; Telpa Nr.12 - 19,8 m ² ; Telpa Nr.13 - 24,8 m ² ; Telpa Nr.14 - 14,9 m ² ; Telpa Nr.18 - 20,0 m ² ; Telpa Nr.19 - 1,6 m ² ; Telpa Nr.20 - 1,2 m ² ; Telpa Nr.21 - 11,0 m ² ; Telpas Nr.8 daļa - 8,84 m ² . *Zemesgabala domājamās daļas - 33,71 m ²
	Mazā Matīsa iela 5, Rīga	01000380092001 (Ēdināšanas bloks) Zemes vienības kadastra apzīmējums 01000380092	Telpas ar kopējo platību 115,00 m² , proti: Telpa Nr.14 - 58,4 m ² ; Telpa Nr.15 - 21,7 m ² ; Telpa Nr.16 - 17,1 m ² ; Telpa Nr.17 - 17,8 m ² . *Zemesgabala domājamās daļas - 30,17 m ²

Telpās ir nodrošināts elektroenerģijas pieslēgums un apkures apgāde, kā arī pretendentam tiks nodrošināta ūdens pieejamība.

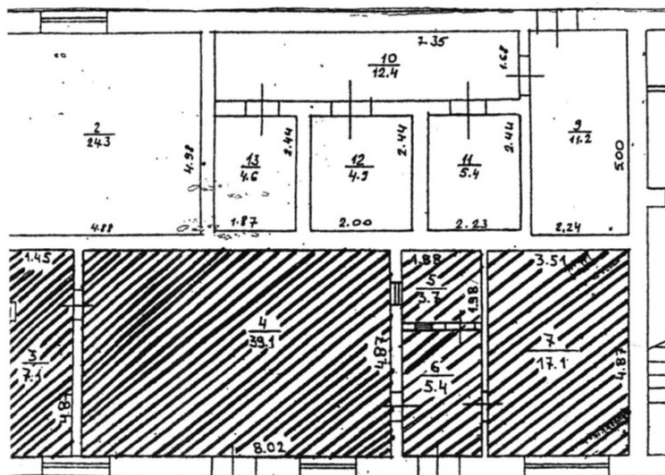
Pretendents nodrošina tam nepieciešamo aprīkojumu Telpās (stelāžas, plauktus, ledusskapjus un citus priekšmetus), kas nepieciešams preču mazumtirdzniecības pakalpojuma sniegšanai.

Telpu plāni:

Cēsu Audzināšanas iestāde
nepilngadīgajiem,
Līgatnes ielā 6, Cēsīs.
Būves kadastra
apzīmējums
42010071004006 telpas
ar kopējo platību
50,1 m².

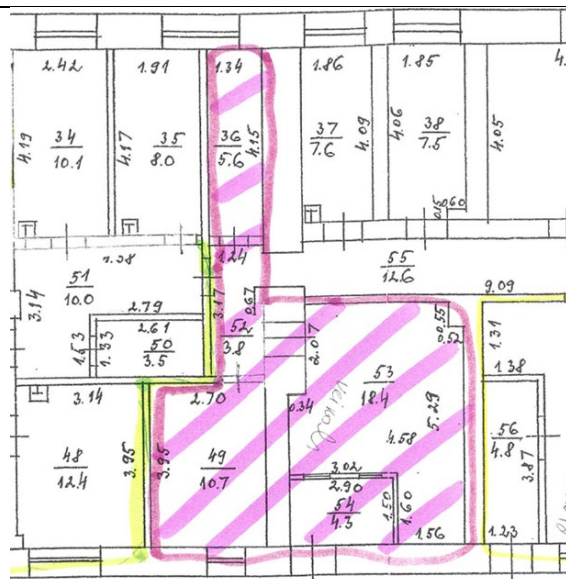


Iļģuciema ciets, Tvaikoņu ielā 3, Rīgā.
Būves kadastra
apzīmējums
01000632065009
telpas ar kopējo platību
72,4 m².

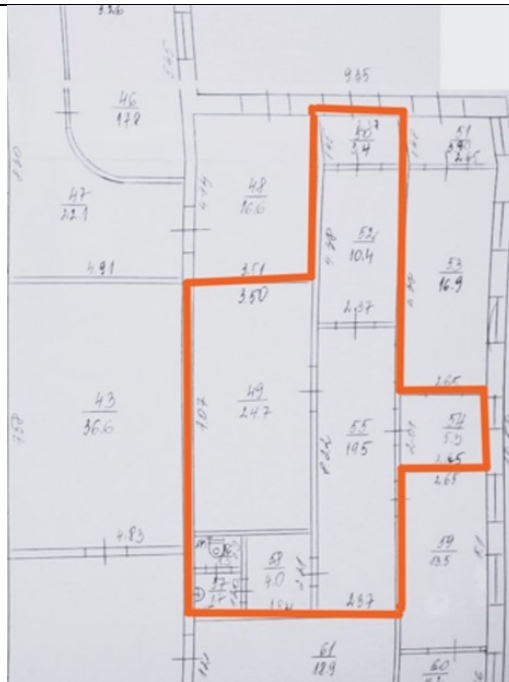


Neapdzīvojamās telpas kopē platība 72,4 m². Sastāv no:
Telpa Nr.3 – 7,1 m²;
Telpa Nr.4 – 39,1 m²;
Telpa Nr.5 – 3,7 m²;
Telpa Nr.6 – 5,4 m²;
Telpa Nr.7 – 17,1 m²;

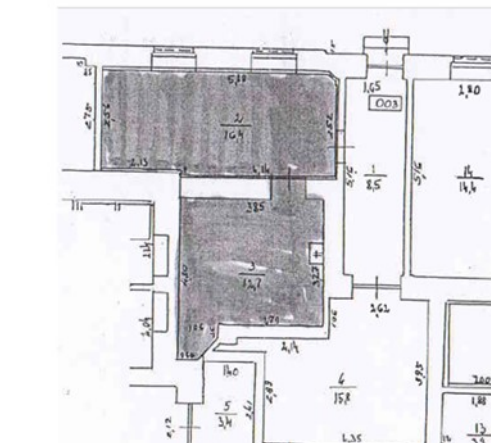
Jelgavas ciets, Palīdzības ielā 3, Jelgava.
Būves kadastra
apzīmējums
09000060098003
telpas ar kopējo platību
40,74 m².



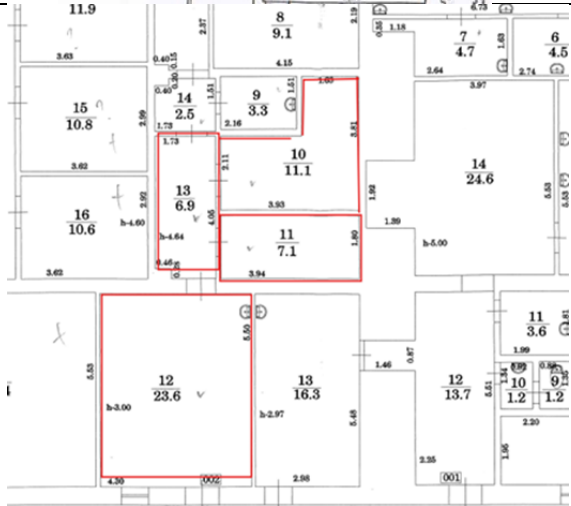
Jēkabpils cietums,
 Ķieģeļu ielā 14,
 Jēkabpils.
 Būves kadastra
 apzīmējums
 56010010836010
 telpas ar kopējo platību
 70,3 m².



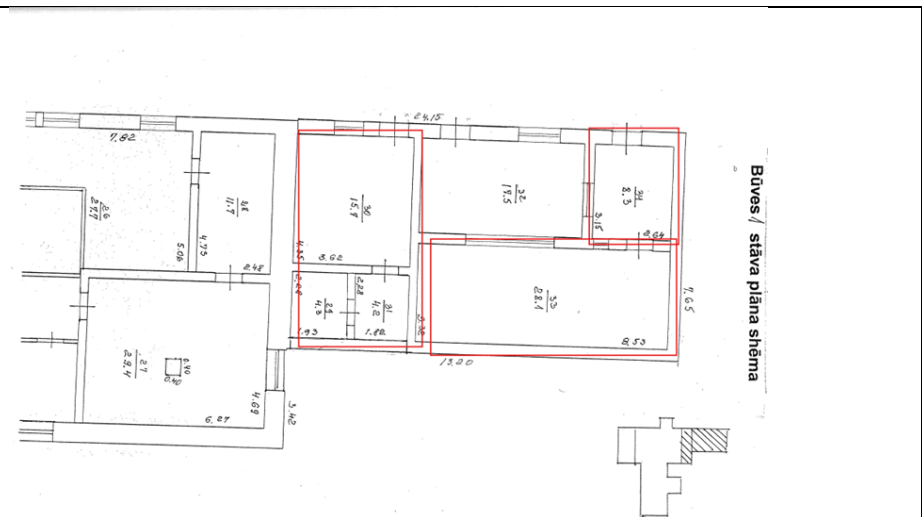
Liepājas cietums,
 Dārza ielā 14/16,
 Liepāja.
 Būves kadastra
 apzīmējums
 17000330224005
 telpas ar kopējo platību
 29,10 m².



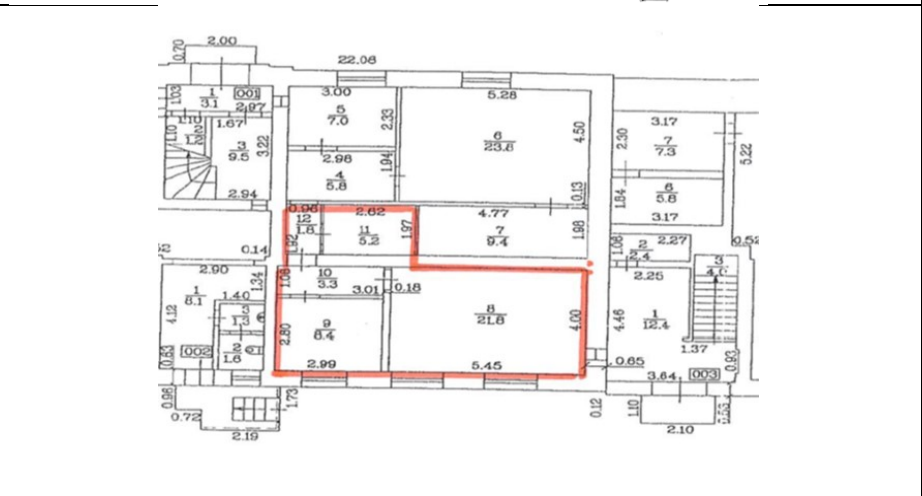
Olaines cietums,
 Rīgas ielā 10, Olainē.
 Būves kadastra
 apzīmējums
 80090031403005
 telpas ar kopējo platību
 48,70 m².



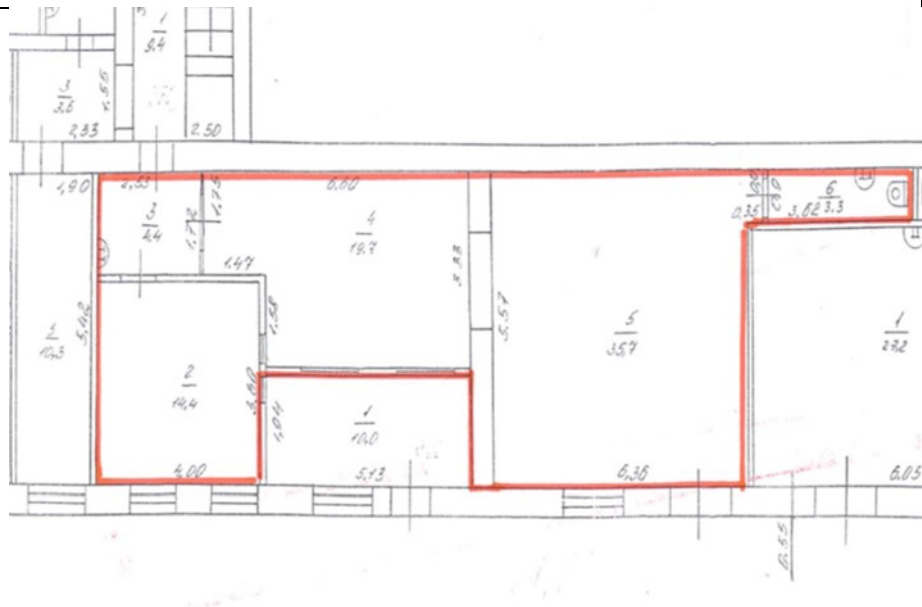
Valmieras ciетums,
 Dzirnavu iela 32,
 Valmiermuiža,
 Valmieras pagasts,
 Valmieras novads.
 Būves kadastra
 apzīmējums
 96900080173032
 telpas ar kopējo platību
 60,6 m².

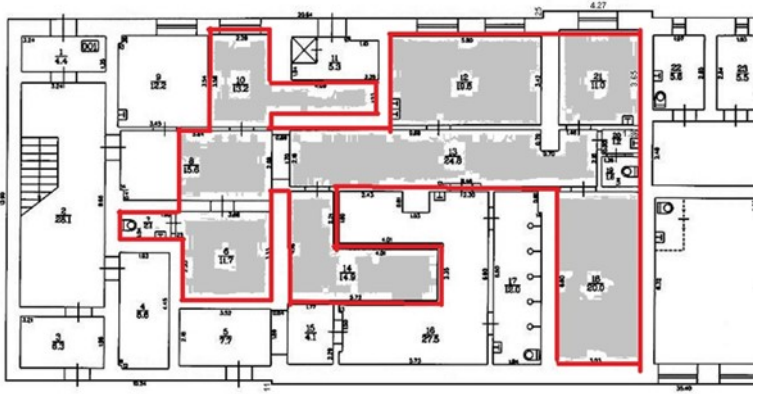
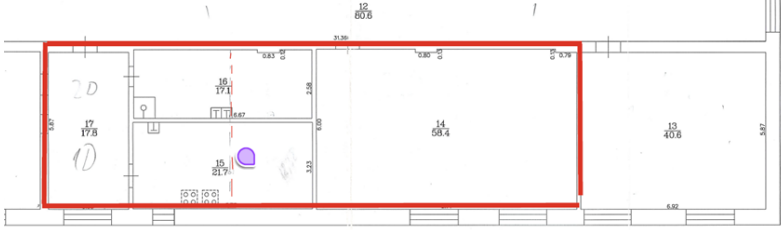


Daugavgrīvas ciетums,
 Daugavpils nodaļa,
 18. Novembra ielā
 66A, Daugavpilī.
 Būves kadastra
 apzīmējums
 05000020405005
 telpas ar kopējo platību
 40,5 m².



Daugavgrīvas ciетums,
 Grīvas nodaļa.
 Lielā ielā 1,
 Daugavpilī.
 Būves kadastra
 apzīmējums
 05000500101047 telpas
 ar kopējo platību
 77,50 m².



<p>Rīgas Centrālcietums, Mazā Matīsa ielā 3A, Rīgā. Būves kadastra apzīmējums 01000382024019 telpas ar kopējo platību 129,14 m².</p>	
<p>Rīgas Centrālcietums, Mazā Matīsa ielā 5, Rīgā. Būves kadastra apzīmējums 01000380092001 telpas ar kopējo platību 115,00 m².</p>	 <p style="text-align: right; font-size: small;">Būves kadastra apzīmējums: _0100 / 038 / 0092 / 001_</p>

1.8. Telpas var apskatīt dabā, vienojoties par konkrēto apskates laiku ar Pārvaldes centrālā aparāta Nodrošinājuma un inženiertehniskās daļas vecāko speciālisti Jeļenu Polnaju, tālrunis: +37167290281, e-pasts: Jelena.Polnaja@ievp.gov.lv. Lai pieteiktos Telpu apskatei, pretendents jāiesniedz Pārvaldē iesniegums, kurā jānorāda personas, kura ieradīsies uz apskati, vārds, uzvārds, personas kods un pamatojums (t.i., nomas tiesību rakstiska izsole par valsts nekustamā īpašuma nomu un preču mazumtirdzniecības pakalpojuma sniegšanu ieslodzītājiem Ieslodzījuma vietu pārvaldes ieslodzījuma vietās), kā arī personas ierašanās datums un laiks, ieslodzījuma vietas nosaukums. Apskati var veikt līdz izsoles pieteikuma iesniegšanas termiņa beigām darbdienās no plkst. 9.30 līdz plkst. 16.00 attiecīgajā ieslodzījuma vietā.

1.9. Nolikums ir sagatavots saskaņā ar Ministru kabineta 2018. gada 20. februāra noteikumiem Nr. 97 "Publiskas personas mantas iznomāšanas noteikumi" (turpmāk – Noteikumi Nr. 97), kā arī ievērojot Publiskas personas finanšu līdzekļu un mantas izšķērdēšanas novēršanas likumā noteikto.

1.10. Lai nodrošinātu informācijas publisku pieejamību, informācija par izsoli un Nolikums tiek publicēti Pārvaldes tīmekļvietnē www.ievp.gov.lv un valsts akciju sabiedrības "Valsts nekustamie īpašumi" tīmekļvietnē www.vni.lv.

2. Nosacītā nomas maksa un nomas līguma darbības termiņš

2.1. Nosacītā nomas maksa par Telpas vienu kvadrātmetru mēnesī ir **2,00 EUR** (*divi euro un nulle centi*) bez pievienotās vērtības nodokļa (turpmāk – PVN).

2.2. Nomas līguma termiņš ir 5 (pieci) gadi no nomas līguma spēkā stāšanās dienas, ar tiesībām pagarināt nomas līgumu, ievērojot normatīvajos aktos noteikto kārtību un termiņu.

3. Pieteikumu iesniegšanas un atvēršanas kārtība

3.1. Pieteikumi papīra formā, kas noformēti atbilstoši Nolikuma prasībām, izsolei iesniedzami Pārvaldē darbdienās no plkst. 8.30 līdz plkst. 12.30 un no plkst. 13.00 līdz plkst. 16.30 Stabu ielā 89, Rīgā (**ierodoties adresē, jāzvana uz tālruni tālr.: +371 67290612, +371 67290093 vai +371 67290281**) ne vēlāk kā līdz **2025. gada 17. aprīļa plkst. 15.00** (pēc vietējā laika). Ierodoties klātienē pēc minētā datuma un laika, pieteikumi netiks pieņemti. Ja pretendents izvēlas nosūtīt pieteikumu pa pastu, tad pieteikums jāiesniedz pasta nodaļā ne vēlāk kā līdz **2025. gada 17. aprīlim** (pasta zīmogs). Ja pretendents izvēlas nosūtīt pieteikumu ar kurjeru, tad pieteikums kurjeram jānodod ne vēlāk kā līdz **2025. gada 17. aprīlim**.

Visu atbildību par iespējamo sūtījumu aizkavēšanos vai citiem apstākļiem, kas var traucēt pieteikuma savlaicīgu nogādāšanu norādītajā adresē, uzņemas pretendents.

3.2. Pretendents pieteikumu iesniedz slēgtā aploksnē. Uz aploksnē norādāma šāda informācija:

3.2.1. **adresāts: Ieslodzījuma vietu pārvalde, Stabu iela 89, Rīga, LV-1009;**

3.2.2. **norāde: "Pieteikums nomas tiesību rakstiskai izsolei par valsts nekustamā īpašuma nomu un preču mazumtirdzniecības pakalpojuma sniegšanu ieslodzītajiem Ieslodzījuma vietu pārvaldes ieslodzījuma vietās",**

"Neatvērt pirms izsoles komisijas pieteikumu atvēršanas sēdes";

3.2.3. **pretendenta nosaukums un juridiskā adrese.**

3.3. Pretendents iesniedz pieteikumu pēc informācijas par izsoli publicēšanas Pārvaldes tīmekļvietnē www.ievp.gov.lv un valsts akciju sabiedrības "Valsts nekustamie īpašumi" tīmekļvietnē www.vni.lv.

3.4. Visas izmaksas, kas saistītas ar pieteikumu sagatavošanu un iesniegšanu, sedz pretendents.

3.5. Pretendenta iesniegtie dokumenti izsolei pretendentam netiek atdoti atpakaļ.

3.6. Pretendents pieteikumu un tam pievienotos dokumentus sagatavo valsts valodā. Dokumentiem svešvalodā jāpievieno notariāli apliecināts dokumenta tulkojums valsts valodā.

3.7. Saņemot pieteikumu, Komisijas sēžu protokolētājs to reģistrē Izsoles pieteikumu iesniegšanas reģistrācijas lapā pieteikumu saņemšanas secībā. Pieteikumu glabā slēgtā aploksnē līdz izsoles sākumam.

3.8. Pieteikumi, kas iesniegti pēc Nolikuma 3.1. punktā noteiktā termiņa, tostarp arī sūtījumi (pieteikumi) pa pastu, kā arī pieteikumi, kas saņemti atvērtā vai bojātā veidā, netiks pieņemti un tiks atgriezti atpakaļ iesniedzējiem.

3.9. **Pretendentu pieteikumu atvēršana notiek 2025. gada 28. aprīlī plkst. 15.00 Pārvaldē, Stabu ielā 89, Rīgā, 406. kab.**

4. Izsolē iesniedzamie dokumenti

4.1. Dalībai izsolē pretendents iesniedz rakstisku pieteikumu (sagatavo saskaņā ar paraugu – Nolikuma 6. pielikums), kuram pievieno apliecinājumu:

4.1.1. ka pretendentam ir juridiskā tiesībspēja slēgt līgumu: pretendentam jābūt reģistrētam *Latvijas Republikas Uzņēmumu reģistrā*. Prasība attiecas arī uz personālsabiedrību un visiem personālsabiedrības biedriem (ja piedāvājumu iesniedz personālsabiedrība) vai visiem piegādātāju apvienības dalībniekiem (ja piedāvājumu iesniedz piegādātāju apvienība), kā arī apakšuzņēmējiem (ja pretendents plāno piesaistīt apakšuzņēmējus) (jāiesniedz dokumentāls pierādījums);

4.1.2. ka pretendentam iepriekšējo trīs gadu (2022., 2023. un 2024. gada) un 2025. gada (līdz pieteikuma iesniegšanas brīdim) laikā ir ikdienas patēriņa preču mazumtirdzniecības veikalu tīkls ar tirdzniecības vietām visā Latvijas Republikas teritorijā. Komisija par Nolikuma 3. pielikumā norādīto mazumtirdzniecības vietu (veikalu) esību pārlicinās, izmantojot publiski pieejamos reģistrus;

- 4.1.3. atbilstoši Nolikuma 2. pielikumā norādītajam;
- 4.1.4. atbilstoši Nolikuma 4. pielikumam;
- 4.1.5. atbilstoši Nolikuma 5. pielikumā norādītajam;
- 4.1.6. apliecinājums (un dokumentālais pierādījums – gada bilance) par tā vidējo gada apgrozījumu 3 (trīs) iepriekšējo finanšu gadu (2022., 2023. un 2024. gada) laikā. Pretendenta vidējam gada apgrozījumam patēriņu preču mazumtirdzniecībā norādītajā laikā jābūt vismaz 2 500 000 EUR (divi miljoni pieci simti tūkstoši *euro*) apmērā;
- 4.1.7. ka pretendents uz pieteikuma iesniegšanas brīdi nav pasludināts par maksātnespējīgu, tam nav uzsākts likvidācijas process, tā saimnieciskā darbība nav apturēta vai pārtraukta, nav uzsākta tiesvedība par darbības izbeigšanu, maksātnespēju vai bankrotu;
- 4.1.8. ka pretendents nav Valsts ieņēmumu dienesta administrēto nodokļu (nodevu) parādu Latvijas Republikā, tostarp, valsts sociālās apdrošināšanas iemaksu parādi, kas kopsummā pārsniedz 150,00 EUR (viens simts piecdesmit *euro*).
- 4.2. Pretendents pieteikumam pievieno arī:
- 4.2.1. sarakstu ar katrai ieslodzījuma vietai tuvāko pretendenta mazumtirdzniecības vietu (veikalu) (Nolikuma 3. pielikums);
- 4.2.2. preču sarakstu (atbilstoši Nolikuma 6. pielikumam), kurā norāda katras preces identificējošo informāciju un katras preces vidējo cenu (bez akcijas cenas vai citiem preču cenu samazinājumiem) pēdējo trīs mēnešu laikā (t.i. par 2025. gada janvāri, februāri un martu) līdz pieteikuma iesniegšanas dienai, kas bija spēkā attiecīgajai ieslodzījuma vietai tuvākajā pretendenta mazumtirdzniecības vietā (veikalā) (Nolikuma 3. pielikums);
- 4.2.3. dokumentu, kas apstiprina Nolikuma 4.2.2. apakšpunktā minētajā preču sarakstā norādīto preču cenas attiecīgajā mazumtirdzniecības vietā (veikalā).
- 4.3. Nolikuma 4.1. un 4.2. punktā minētajiem dokumentiem jābūt cauršūtiem tā, lai nebūtu iespējams nomainīt lapas. Uz pēdējās lapas aizmugures cauršūšanai izmantojamo auklu jānostiprina ar pārlīmētu lapu, kurā norādīts sanumurēto un cauršūto lapu skaits (ar cipariem un vārdiem), ko ar savu parakstu, tā atšifrējumu, amata nosaukumu, datumu apliecina pretendents vai persona, kurai ir atbilstošas pārstāvības tiesības. Apliecinājuma izvietojumam ir jāsaskaras ar cauršūto lapu uzlīmi.
- 4.4. Pieteikumu paraksta pretendentu pārstāvēt tiesīgā persona vai tā pilnvarota persona, pievienojot pārstāvību apliecinājošu dokumentu (piemēram, pilnvaru).
- 4.5. Pretendenta iesniegtajiem dokumentiem jāatbilst Ministru kabineta 2018. gada 4. septembra noteikumu Nr. 558 "Dokumentu izstrādāšanas un noformēšanas kārtība" prasībām. Ja pretendents iesniedzis dokumenta kopiju, kura nav apliecināta atbilstoši Ministru kabineta 2018. gada 4. septembra noteikumu Nr. 558 "Dokumentu izstrādāšanas un noformēšanas kārtība" prasībām, Komisija, ja tai rodas šaubas par iesniegtā dokumenta kopijas autentiskumu, var pieprasīt, lai pretendents uzrāda dokumenta oriģinālu.

5. Piedāvājuma izvēles kritēriji

5.1. Pieteikumu vērtēšana un salīdzināšana notiek saskaņā ar šajā nodaļā noteiktajiem saimnieciski visizdevīgākā piedāvājuma noteikšanas kritērijiem:

5.1.1. **pretendenta Telpu nomas maksa** (EUR) saskaņā ar Noteikumiem Nr. 97 par vienu kvadrātmetru mēnesī.

Maksimālais punktu skaits – 35. Vērtēšana tiek veikta, pamatojoties uz pretendenta pieteikumā sniegto informāciju (Nolikuma 6. pielikums).

Maksimālo punktu skaitu piešķir piedāvājumam ar visaugstāko maksu (EUR) par vienu kvadrātmetru mēnesī (cenā ir jāiekļauj visi nodokļi (izņemot PVN) un izdevumi, tostarp par Tehniskajā specifikācijā (Nolikuma 1. pielikumā) nenorādītu un neparedzētu darbu izpildi). Pārējiem piedāvājumiem punktus piešķir proporcionāli mazāk. Piešķiramo punktu skaitu aprēķina saskaņā ar šādu formulu:

<i>vērtējamā piedāvājuma nomas maksā (EUR) par vienu kvadrātmetru mēnesī</i>	:	<i>augstākā nomas maksā (EUR) par vienu kvadrātmetru mēnesī</i>	x	35
---	----------	--	----------	-----------

5.1.2. Preču cena.

Pretendents pieteikumam pievieno preču sarakstu (atbilstoši Nolikuma 6. pielikumam), kurā norāda katras preces identificējošo informāciju un katras preces vidējo cenu (bez akcijas cenas vai citiem preču cenu samazinājumiem) pēdējo trīs mēnešu laikā (t.i., par 2025. gada janvāri, februāri un martu), kas bija spēkā katrai ieslodzījuma vietai tuvākajā pretendenta mazumtirdzniecības vietā (veikalā) (Nolikuma 3. pielikums). Vērtēšana tiek veikta, pamatojoties uz pretendenta pieteikumam pievienoto sarakstu.

Maksimālais punktu skaits – 65. Maksimālo punktu skaitu piešķir piedāvājumam ar viszemāko preču kopējās cenas summu (cenā ir jāiekļauj visi nodokļi un izdevumi, t.sk. Tehniskajā specifikācijā (Nolikuma 1. pielikums) nenorādītu un neparedzētu darbu izpildi). Pārējiem piedāvājumiem punktus piešķir proporcionāli mazāk.

Visu preču cenu aprēķina, summējot preču sarakstā norādītās katras preces cenu kopā. Piešķiramo punktu skaitu aprēķina saskaņā ar šādu formulu:

<i>Viszemākā visu preču nosacītās cenas summa</i>	:	<i>vērtējamā piedāvājuma visu preču nosacītās cenas summu</i>	x	65
--	----------	--	----------	-----------

Pretendenta piedāvājumā nedrīkst būt ietvertas preces, kuru izcelsmes vai ražotājvalsts ir Krievijas Federācija vai Baltkrievijas Republika.

5.2. Komisija par saimnieciski visizdevīgāko piedāvājumu atzīst to piedāvājumu, kas ieguvis visaugstāko galīgo novērtējumu – ieguvis vislielāko punktu skaitu. Galīgais vērtējums katram piedāvājumam tiks noteikts, saskaitot katra piedāvājuma iegūtos punktus visos kritērijos. Maksimāli iespējamais punktu skaits – 100 (viens simts). Veicot aprēķinus, skaitļi tiks noapaļoti līdz simtdaļām.

5.3. Pretendents drīkst iesniegt tikai vienu piedāvājuma variantu par visu izsoles objektu kopā.

6. Izsoles norise

6.1. Pieteikumu atvēršanu publikācijā norādītajā datumā, laikā un vietā rīko Komisija.

6.2. Ja rakstiskai izsolei piesakās tikai viens pretendents, izsoli atzīst par notikušu.

6.3. Komisija publikācijā norādītajā pieteikumu atvēršanas datumā, laikā un vietā paziņo, ka sākusies izsole.

6.4. Pieteikumu atvēršana ir atklāta, un tos atver iesniegšanas secībā. Komisijas priekšsēdētājs, atverot katru piedāvājumu to iesniegšanas secībā, nosauc pretendentu, pieteikuma iesniegšanas datumu un laiku, kā arī pretendenta piedāvājumu, un parakstās uz pieteikuma (parakstās arī pārējie Komisijas locekļi). Mutiskie piedāvājumi rakstiskā izsolē ir aizliegti. Nomas pieteikumu atvēršanu protokolē.

6.5. Izsoles protokolu paraksta visi Komisijas locekļi.

6.6. Pēc pieteikumu publiskās atvēršanas sanāksmes, Komisija slēgtā sēdē izvērtē pretendentu iesniegto pieteikumu atbilstību Nolikuma prasībām.

6.7. Komisija izslēdz pretendentu no dalības rakstiskajā izsolē un pieteikumu neizskata saskaņā ar Noteikumu Nr. 97 43. punktu, tostarp, ja:

6.7.1. tiek atklāts, ka pretendents ir sniedzis nepatiesas ziņas;

6.7.2. pieteikumu ir parakstījusi persona bez pretendenta pārstāvības tiesībām;

6.7.3. tiek konstatēts, ka pretendenta pieteikumā norādītās preces izcelsmes vai ražošanas valsts ir Krievijas Federācija vai Baltkrievijas Republika.

6.8. Komisija attiecībā uz pretendentu, kuram saskaņā ar Nolikumu būtu piešķiramas līguma slēgšanas tiesības, ir tiesīga veikt pārbaudi, vai uz pretendentu, tā valdes vai padomes locekli, patieso labuma guvēju, pārstāvētiesīgo personu vai prokūristu, vai personu, kura ir pilnvarota pārstāvēt pretendentu darbības, kas saistītas ar filiāli, vai personālsabiedrības biedru, tā valdes vai padomes locekli, patieso labuma guvēju, pārstāvētiesīgo personu vai prokūristu, ja pretendents ir personālsabiedrība, nav noteiktas starptautiskās vai nacionālās sankcijas vai būtiskas finanšu tirgus intereses ietekmējošas Eiropas Savienības vai Ziemeļatlantijas līguma organizācijas dalībvalsts sankcijas, kuras ietekmē līguma izpildi. Nepieciešamo informāciju Komisija pārbaudīs Eiropas Komisijas Sankciju karte – ES un ANO noteikto sankciju apkopojums ASV noteikto sankciju datubāze un Finanšu izlūkošanas dienesta tīmekļvietnē, kur apkopotas saites uz ES/NATO valstu sankciju sarakstiem (datubāze) noteiktajā kārtībā.

6.9. Komisija izslēdz pretendentu no dalības izsolē, ja uz pretendentu vai Starptautisko un Latvijas Republikas nacionālo sankciju likuma (turpmāk – Sankciju likums) 11.¹ panta pirmajā daļā minētajām personām ir attiecināmas Sankciju likuma 11.¹ panta pirmajā daļā minētās sankcijas.

6.10. Par pretendenta izslēgšanu no turpmākās dalības izsolē Komisija 3 (trīs) darbdienu laikā no attiecīgā lēmuma pieņemšanas nosūta pretendentam informatīvo vēstuli uz pretendenta norādīto elektronisko adresi.

6.11. Komisija, ja tas ir nepieciešams, izmantojot publiski pieejamās datu bāzes un publiski pieejamo informāciju, var pārbaudīt un pārliecināties par pretendenta atbilstību Nolikuma 4. nodaļas prasībām.

6.12. Ja nepieciešams papildu laiks, lai izvērtētu pieteikumu un pretendentu atbilstību Nolikuma prasībām, pēc pieteikumu atvēršanas, Komisija paziņo pretendentam laiku un vietu, kad tiks paziņoti rakstiskās izsoles rezultāti.

6.13. Pēc pretendentu iesniegto pieteikumu un tam pievienoto dokumentu izvērtēšanas Nolikuma prasībām, Komisija nosaka izsoles uzvarētāju. Par izsoles uzvarētāju tiek atzīts pretendenta piedāvājums, kas ieguvis visaugstāko galīgo novērtējumu (Nolikuma 5. nodaļa), un kura pieteikuma dokumenti atbilst Nolikuma prasībām. Rakstiskās izsoles rezultātu paziņošanu protokolē.

6.14. Ja pēc visu pieteikumu atvēršanas Komisija konstatē, ka

6.14.1. vismaz divu piedāvājumu novērtējums ir vienāds, tad Komisija izvēlas piedāvājumu, kura iegūto punktu skaits Nolikuma 5.1.1. apakšpunktā ir lielākais;

6.14.2. vairākiem pretendentiem ir vienāds novērtējuma punktu skaits un vienāds novērtējuma punktu skaits Nolikuma 5.1.1. apakšpunktā, tad Komisija rakstiski lūdz pretendentus, kuriem ir vienāds novērtējuma punktu skaits, izteikt rakstiski savus piedāvājumus par iespējami augstāko Telpu nomas maksu, nosaka piedāvājumu iesniegšanas un atvēršanas datumu, laiku, vietu un kārtību.

6.15. Ja neviens no pretendentiem, kuriem ir vienāds novērtējuma punktu skaits, neiesniedz jaunu piedāvājumu par augstāku nomas maksu saskaņā ar Nolikuma 6.14.2. apakšpunktu, Komisija pieteikumu iesniegšanas secībā rakstveidā piedāvā pretendentam slēgt nomas līgumu atbilstoši tā piedāvājumam.

6.16. Komisija patur tiesības jebkurā brīdī pārtraukt izsoli, ja tam ir objektīvs pamatojums, līdz lēmuma par uzvarētāja noteikšanu paziņošanai.

6.17. Komisija var veikt grozījumus Nolikumā vai pagarināt pieteikuma iesniegšanas termiņu, ievietojot attiecīgo informāciju Pārvaldes tīmekļvietnē www.ievp.gov.lv un valsts akciju sabiedrības "Valsts nekustamie īpašumi" tīmekļvietnē www.vni.lv.

6.18. Komisijas lēmums par izsoles rezultātu apstiprināšanu stājas spēkā pēc izsoles protokola parakstīšanas. Protokolu paraksta Komisijas priekšsēdētājs un Komisijas locekļi.

6.19. Dalībai izsolē tiek pieļauti tikai tie pretendenti, kuru pieteikumus un pievienotos dokumentus Komisija atzīst par atbilstošiem Nolikuma prasībām. Ja visu pretendentu iesniegtie

pieteikumi un pievienotie dokumenti neatbilst Nolikuma prasībām, izsole ir izbeidzama bez rezultāta un rīkojama jauna izsole.

7. Komisijas tiesības un pienākumi

7.1. Komisija lemj par visiem ar izsoles rīkošanu un norisi saistītajiem jautājumiem, tostarp Komisija pieņem lēmumu par izsoles rezultātu, līguma slēgšanu, pieteikumu iesniegšanas termiņa pagarinājumu, grozījumu veikšanu Nolikumā, par izsoles pārtraukšanu vai izsoles izbeigšanu.

7.2. Komisija vērtē pretendētus un to iesniegtos pieteikumus saskaņā ar Nolikumu, kā arī citiem normatīvajiem aktiem.

7.3. Komisija ir tiesīga pieņemt lēmumu, ja tās sēdē piedalās vismaz 2/3 no Komisijas locekļiem. Komisijas locekļu skaitu nosaka, iegūto rezultātu apaļojot uz augšu.

7.4. Komisija pieņem lēmumus ar vienkāršu balsu vairākumu. Ja Komisijas locekļu balsis sadalās vienādi, izšķirošā ir Komisijas priekšsēdētāja balsis.

7.5. Komisijai ir tiesības izskatāmo jautājumu vispusīgai izvērtēšanai uzaicināt piedalīties speciālistus un citas personas.

7.6. Komisija var pieprasīt pretendentam papildu informāciju vai paskaidrojumus par pieteikumu, nosakot to iesniegšanas termiņu un vietu.

7.7. Komisija ir tiesīga atbildēt uz pretendentu jautājumiem.

7.8. Katrs Komisijas loceklis paraksta apliecinājumu, kas ir sagatavots, pamatojoties uz likuma "Par interešu konflikta novēršanu valsts amatpersonu darbībā" normām.

8. Nomas līguma slēgšana

8.1. Nomas līguma projekts ir Nolikuma neatņemama sastāvdaļa (Nolikuma 7. pielikums).

8.2. Pretendents, kuram tiek piešķirtas tiesības slēgt nomas līgumu, saprātīgā termiņā, bet ne ilgāk kā 15 (piecpadsmiņ) darbdienu laikā no nomas līguma projekta nosūtīšanas dienas, noslēdz līgumu ar Iznomātāju. Ja noteiktajā termiņā pretendents nomas līgumu ar Iznomātāju neparaksta vai neiesniedz attiecīgu atteikumu slēgt nomas līgumu ar Iznomātāju, uzskatāms, ka nomas tiesību pretendents no nomas līguma slēgšanas ir atteicies, un nomas līguma slēgšanas tiesības pāriet nākamajam pretendentam, kam ir saimnieciski visizdevīgākais piedāvājums.

8.3. Informācija par izsoles rezultātiem un nomas tiesību piešķiršanu, kā arī informācija par nomas līguma noslēgšanu tiek publicēta Pārvaldes tīmekļvietnē www.ievp.gov.lv un valsts akciju sabiedrības "Valsts nekustamie īpašumi" tīmekļvietnē www.vni.lv Noteikumu Nr. 97 noteiktajā termiņā un kārtībā.

9. Personas datu apstrāde un aizsardzība

9.1. Pamatojoties 2016. gada 27. aprīļa Eiropas Parlamenta un Padomes regulas (ES) 2016/679 par fizisku personu aizsardzību attiecībā uz personas datu apstrādi un šādu datu brīvu apriti un ar ko atceļ Direktīvu 95/46/EK (Vispārīgā datu aizsardzības regula) 13. pantu informējam, ka:

9.1.1. Pārzinis: Ieslodzījuma vietu pārvalde, Stabu iela 89, Rīga, LV-1009, e-pasts: pasts@ievp.gov.lv, datu aizsardzības speciālista kontaktinformācija, e-pasts: datu.specialists@ievp.gov.lv.

9.1.2. Personas datu apstrādes pamata nolūki ir nomas tiesību rakstiskas izsoles organizēšana, administrēšana, saistītie nolūki ir saziņa ar pretendenta kontaktpersonu. Pārvalde apstrādās šādus pretendenta kontaktpersonas datus – vārds, uzvārds, tālrunis, amats.

9.1.3. Juridiskais pamatojums: Vispārīgās datu aizsardzības regulas 6. panta pirmā punkta c) apakšpunkts, apstrāde ir vajadzīga, lai izpildītu uz Pārzini attiecināmu juridisku

pieņēmumu, kas ir noteikts Latvijas Soduzpildes kodeksa 77. panta desmitajā daļā, Apcietinājumā turēšanas kārtības likuma 19. panta astotajā daļā.

9.1.4. Personas datu ieguves avots: no pretendenta.

9.1.5. Personas datu saņēmēju kategorijas: personas dati netiks nodoti trešajām personām, izņemot, ja tas nepieciešams noteiktajiem datu apstrādes nolūkiem, vai ja šādu pieņēmumu uzliek normatīvie akti.

9.1.6. Personas datu glabāšanas termiņš: Pārzinis glabā personas datus atbilstoši definētajiem personas datu apstrādes nolūkiem un personas datu apstrādes tiesiskajiem pamatiem, kamēr pastāv vismaz viens no šiem kritērijiem:

- ir noteikts juridisks pieņēmums datus glabāt noteiktu laiku saskaņā ar normatīvajiem aktiem;
- ir nepieciešams izpildīt uzņemtās saistības.

9.2. Personai ir tiesības saņemt normatīvajos aktos noteikto informāciju saistībā ar viņa personas datu apstrādi, piekļūt saviem personas datiem, labot vai dzēst tos, kā arī iebilst pret savu personas datu apstrādi vai lūgt savu personas datu apstrādes ierobežošanu, kā arī iesniegt sūdzību par savu personas datu apstrādi Datu valsts inspekcijai (www.dvi.gov.lv) Elijas ielā 17, Rīgā, LV-1050, e-pasts: pasts@dvi.gov.lv, ja uzskata, ka viņa tiesības un intereses ir pārkāptas.

9.3. Pārzinis nav atbildīgs, ja pretendents nav informējis pretendenta kontaktpersonu par tā personas datu apstrādi, vai nav izpildījis jebkuru citu datu aizsardzības prasību attiecībā uz iesniegtajā piedāvājumā esošo personu personas datiem.

10. Citi jautājumi

10.1. Pretendents, iesniedzot pieteikumu, apņemas ievērot visus Nolikumā minētos nosacījumus kā pamatu nomas līguma noslēgšanai.

10.2. Pretendents un tā darbinieki, atrodoties ieslodzījuma vietā, ievēro Latvijas Republikas spēkā esošo normatīvo aktu prasības. Par nelikumīgu vielu, priekšmetu un izstrādājumu nodošanu personām un saņemšanu no personām, kuras ievietotas ieslodzījuma vietās, var iestāties:

10.2.1. kriminālatbildība saskaņā ar Krimināllikuma 309. panta otro daļu;

10.2.2. administratīvā atbildība saskaņā ar Latvijas Soduzpildes kodeksa 76.¹pantu vai Apcietinājumā turēšanas kārtības likuma 43. pantu.

10.3. Starp izsoles pretendentiem aizliegta vienošanās, kas varētu ietekmēt izsoles rezultātus un gaitu.

10.4. Nomnieks Telpas un Zemesgabalu nedrīkst nodot apakšnomā.

10.5. Papildus Telpu nomas maksai nomnieks maksā par komunālajiem pakalpojumiem, kā arī nomas maksu par Zemesgabala lietošanu 1,5 % (viens komats pieci procenti) apmērā no zemes kadastrālās vērtības gadā, bet ne mazāk kā 28,00 EUR (divdesmit astoņi *euro* un 00 centi) gadā, un proporcionāli mēnešiem, kad Zemesgabals faktiski tiek nomāts, atbilstoši Ministru kabineta 2018. gada 19. jūnija noteikumu Nr. 350 "Publiskas personas zemes nomas un apbūves tiesības noteikumi" 8.1. apakšpunktā noteiktajam.

Nomas maksā par Telpu un Zemesgabala lietošanu neietilpst normatīvajos aktos noteiktie nodokļi (tajā skaitā pievienotās vērtības nodoklis valsts noteiktā apmērā un nekustamā īpašuma nodoklis), kurus nomnieks maksā papildus.

Tehniskā specifikācija
"Preču mazumtirdzniecības pakalpojuma sniegšanas nosacījumi"

Ieslodzījuma vieta – Ilūciema cietums, Jēkabpils cietums, Olaines cietums, Valmieras cietums, Jelgavas cietums, Liepājas cietums, Rīgas Centrālcietums, Daugavgrīvas cietums, Cēsu Audzināšanas iestāde nepilngadīgajiem.

Preces – pārtika un pirmās nepieciešamības preces, kuru izcelsmes vai ražošanas valsts **nav** Krievijas Federācija un Baltkrievijas Republika, un kuru iegādi un glabāšanu ieslodzītajiem reglamentē:

1. Ministru kabineta 2007. gada 27. novembra noteikumi Nr. 800 "Izmeklēšanas cietuma iekšējās kārtības noteikumi";

2. Ministru kabineta 2006. gada 30. maija noteikumi Nr. 423 "Brīvības atņemšanas iestādes iekšējās kārtības noteikumi";

3. Ministru kabineta 2017. gada 3. janvāra noteikumi Nr. 23 "Iekšējās kārtības noteikumi brīvības atņemšanas iestādes struktūrvienībā, kurā tiek īstenota resocializācijas programma atkarību mazināšanai".

Veikals – ieslodzījuma vietā izvietota pretendenta mazumtirdzniecības vieta, kurā pārdod Preces.

Ieslodzītais – notiesātā vai apcietinātā persona, kurai ir tiesības iepirkties Veikalā, kas izvietots ieslodzījuma vietas teritorijā.

Tirdzniecība pēc pasūtījuma – mazumtirdzniecības pakalpojuma sniegšana Ieslodzītajiem, kuras gaitā Ieslodzītie izvēlas un pasūta Preces no apstiprināta Preču saraksta. Pasūtījums tiek apstrādāts un Preces Ieslodzītajiem tiek piegādātas saskaņā ar ieslodzījuma vietā noteiktu grafiku.

Nomnieks – komersants, kas, pamatojoties uz izsoles rezultātiem, ieguvis tiesības slēgt nomas līgumu par valsts nekustamā īpašuma nomu, lai nodrošinātu preču tirdzniecības pakalpojumu Ieslodzītajiem un Veikalos pārdot Ieslodzītajam Preces.

Klienta karte – Nomnieka izsniegta elektroniska karte, ar kuru Ieslodzītais norēķinās Veikalā, un kas savienojama ar resursu vadības sistēmu Horizon (turpmāk – RVS *Horizon*).

1. Uzdevums

1.1. Nomnieks ieslodzījuma vietās nodrošina vienotu Veikalu tīkla darbību.

1.2. Nomnieks nodrošina Ieslodzītajiem visās ieslodzījuma vietās iespēju iegādāties Preces par cenām, kuras nepārsniedz cenas Nomnieka tuvākajā mazumtirdzniecības vietā (veikalā) (Nolikuma 3.pielikums).

1.3. Nomnieks piemēro Precēm Veikalos akciju cenas vai citus Preču cenu samazinājumus, kas tiek piedāvātas Tehniskās specifikācijas 1.2. apakšpunktā minētajā Nomnieka mazumtirdzniecības vietā, un kuru periods nav īsāks par 7 (septiņām) dienām.

1.4. Nomnieks norēķiniem izmanto Klienta kartes.

1.5. Nomnieks nodrošina Preču mazumtirdzniecības pakalpojumu Veikalā Ieslodzītajiem, kuri dienas kārtībā paredzētajā laikā patstāvīgi apmeklē Veikalu, un Preču tirdzniecību pēc pasūtījuma Ieslodzītajiem, kuri iepērkas Veikalā uz iesnieguma pamata ar ieslodzījuma vietas nodarbināto starpniecību.

2. Preču sortimenta pārvaldība un pieejamība ieslodzītajiem

2.1. Nomnieks Preču sortimentu un grozījumus Preču sortimentā saskaņo ar Iznomātāju.

2.2. Ierobežojumi Preču sortimentā:

2.2.1. Veikalos aizliegts tirgot Preces, kas satur etanolu jeb etilspirtu (C₂H₅OH);

2.2.2. Cēsu Audzināšanas iestādē nepilngadīgajiem aizliegts tirgot tabakas izstrādājumus, tabakas aizstājējproduktus, augu smēķēšanas produktus, elektroniskās smēķēšanas ierīces un uzpildes tvertnes.

2.3. Nomnieks sagatavo Preču sortimenta sarakstus (katalogus vai cenu lapas) tādā apjomā, lai nodrošinātu Ieslodzītajiem iespēju pasūtīt Preci Veikala Preču izsniegšanas grafikā noteiktajā dienā.

2.4. Nomnieks papildina vai aktualizē Preču sortimenta sarakstus (katalogus vai cenu lapas), tostarp, iekļaujot informāciju par Tehniskās specifikācijas 1.3. apakšpunktā minētajām akciju cenām vai citiem Preču cenu samazinājumiem, norādot vismaz akcijas (cenu samazinājuma) periodu, Preces sākotnējo cenu un Preces cenu akcijas (cenu samazinājuma) laikā.

3. Preču mazumtirdzniecības pakalpojuma un tirdzniecības pēc pasūtījuma sniegšanas kārtība

3.1. Preču mazumtirdzniecības pakalpojums Veikalā tiek sniegts Ieslodzītajiem, kuri dienas kārtībā paredzētajā laikā patstāvīgi apmeklē Veikalu. Ieslodzītie, kuri dienas kārtībā paredzētajā laikā patstāvīgi apmeklē Veikalu, norēķinās ar Klienta karti par pirkumiem Preču iegādes laikā.

3.2. Preču tirdzniecība pēc pasūtījuma tiek nodrošināta Ieslodzītajiem, kuri iepērkas Veikalā uz iesnieguma pamata ar ieslodzījuma vietas nodarbinātā starpniecību, Preces izsniedzot personīgi Ieslodzītajam Preču izsniegšanas kārtībā vismaz vienu reizi nedēļā:

3.2.1. ieslodzījuma vietas administrācijas pārstāvji no Ieslodzītajiem saņemtās aizpildītās iesniegumu veidlapas nodod Nomniekam;

3.2.2. Nomnieks ne ilgāk ka 2 (divu) darbadienu laikā pēc iesnieguma saņemšanas sakomplektē pasūtītās Preces;

3.2.3. ieslodzījuma vietas administrācijas pārstāvji Veikala Preču izsniegšanas grafikā noteiktajā dienā un laikā pavada Nomnieka darbinieku ar pasūtītajām Precēm no Veikala telpām līdz Preču izsniegšanas vietai (Ieslodzītā dzīvojamai telpai);

3.2.4. ieslodzījuma vietas administrācija nodrošina ieslodzījuma vietas administrācijas pārstāvju klātbūtni un drošus apstākļus Preču izsniegšanas vietā un laikā, kad Nomnieka darbinieks izsniedz Ieslodzītajam saskaņā ar iesniegumu Veikalā iegādātās Preces, saņem no Ieslodzītā parakstu par Preču saņemšanu uz iesnieguma un uz Preču čeka otra eksemplāra;

3.2.5. Tehniskās specifikācijas 3.2.4. apakšpunktā minētos dokumentus Nomnieka darbinieks iesniedz Iznomātāja Grāmatvedības daļā līdz nākamās darbdienu plkst.12.00.

4. Veikala darbības vispārīgi noteikumi

4.1. Nomnieks nodrošina Veikala darba laiku darbdienu no plkst. 8.30 līdz plkst. 12.30 un no plkst. 13.00 līdz plkst. 17.00.

4.2. Nomnieks 30 (trīsdesmit) kalendāro dienu laikā pēc nomas līguma noslēgšanas aprīko Veikalu ar nepieciešamajām tirdzniecības iekārtām, tostarp ar ierīcēm norēķiniem ar Klienta kartēm.

4.3. Nomnieks ar saviem resursiem nodrošina interneta pieslēgumu, ja Veikalā nav nodrošināts interneta pieslēgums.

4.4. Nomnieks iesniedz Pārvaldei apliecinājumu par:

4.4.1. Veikala reģistrāciju kā Nomnieka struktūrvienību;

4.4.2. licences saņemšanu Veikalā tirgoto Preču tirdzniecībai.

4.5. Pēc Tehniskās specifikācijas 4.4. punktā minēto apliecinājumu iesniegšanas Pārvaldei Nomnieks uzsāk Veikala darbību.

4.6. Nomnieks ir tiesīgs pārdot Preces Iznomātāja nodarbinātajiem, izmantojot bezskaidras naudas norēķinus.

4.7. Iznomātāja pārstāvjiem ir tiesības apmeklēt Nomnieka "Preudenta mazumtirdzniecības vietu (veikalu) sarakstā" norādītos mazumtirdzniecības vietas (veikalus) nolūkā salīdzināt Preču cenas Nomnieka veikalos ar Preču cenām Veikalos.

5. Klienta karšu sistēma un datu apmaiņas kārtība

5.1. Klienta karšu izgatavošana, piegāde un izsniegšana:

5.1.1. Nomnieks nodrošina 4 000 (četri tūkstoši) Klienta karšu izgatavošanu ar unikālu numuru 15 (piecpadsmit) kalendāra dienu laikā pēc nomas līguma noslēgšanas dienas.

5.1.2. Nomas līguma darbības laikā Nomnieks 2 (divu) darba dienu laikā pēc Iznomātāja pieprasījuma izgatavo Klienta kartes Iznomātāja norādītajā daudzumā.

5.1.3. Pēc izgatavošanas Klienta kartes nekavējoties tiek nodotas Iznomātājam ar abpusēji parakstītu nodošanas un pieņemšanas aktu. Pēc Klienta karšu nodošanas Iznomātājam, tās kļūst par Iznomātāja īpašumu.

5.1.4. Iznomātājs nodrošina unikālo Klienta karšu numuru ievadi RVS Horizon un to piesaisti attiecīgā Ieslodzītā personas datiem.

5.1.5. Ieslodzījuma vietas administrācija RVS Horizon Ieslodzītā datiem piesaistīto Klienta karti izsniedz Ieslodzītājam pret parakstu. Pirms Klienta kartes izsniegšanas Ieslodzītāis parakstās uz Klienta kartes. Klienta karte glabājas pie Ieslodzītā.

5.2. Klienta karte darbojas jebkurā ieslodzījuma vietā.

5.3. Nomnieks nodrošina korektu datu apmaiņu atbilstoši Klienta kartes unikālajam numuram ar *Horizon REST* integrācijas platformu¹ atbilstoši *Horizon REST* datu struktūrām.

5.4. Nomnieks veic šādu datu apmaiņu ar *RVS Horizon*:

5.4.1. **Datu apmaiņa pirms pasūtījuma izpildes:** Nomnieks pirms katra pasūtījuma izpildes veic datu pārbaudi par Ieslodzītā kontā pieejamajiem līdzekļiem, izmantojot unikālo Klienta kartes numuru un Ieslodzītā identifikatoru *RVS Horizon*. Pasūtījuma izpilde notiek tikai tad, ja Ieslodzītā kontā ir pietiekami līdzekļi Preču iegādei.

5.4.2. **Datu apmaiņa pēc darījuma veikšanas:** Nomnieks nekavējoties nosūta RVS Horizon šādus datus par Ieslodzītā iztērētajiem finanšu līdzekļiem, iepērkoties Veikalā: darījuma datums un laiks, darījuma veids un apraksts, Ieslodzītā identifikators, darījuma summa.

5.5. Nomnieks sadarbībā ar SIA "Visma Enterprise", reģ. Nr.40003734170, nekavējoties novērš REST integrācijas platformas darbības kļūdas datu apmaiņas atjaunošanai.

5.6. Nomnieks norēķinu brīdī nodrošina attiecīgās pirkuma summas fiksēšanu unikālajā Klienta kartē iegādāto preču summas apmērā un maksājuma attaisnojuma dokumenta izsniegšanu.

6. Norēķinu kārtība

6.1. Nomnieks sagatavo un iesniedz Iznomātājam E-rēķinu par Ieslodzīto veiktajiem pirkumiem Veikalā līdz kārtējā mēneša 10. datumam par iepriekšējo mēnesi.

6.2. Puses vienojas, ka E-rēķini tiek sagatavoti elektroniskā formā, atbilstoši elektroniskā E-rēķina standartam. Iznomātājs pieņem Nomnieka elektroniskā veidā sagatavoto un izsniegto elektronisko E-rēķinu, ja tas atbilst Ministru kabineta 2019. gada 9. aprīļa noteikumos Nr. 154 "Piemērojamais elektroniskā rēķina standarts un tā pamatelementu izmantošanas specifikācija

¹ Integrācijas platformas apraksts pieejams šeit: <https://community.visma.com/t5/Zinasanu-baze/Kas-jazina-lai-veiktu-sistemu-integraciju-izmantojot-REST/ta-p/118374>

un aprites kārtība" noteiktajam elektroniskā E-rēķina standartam, kā arī, ja tas atbilst Pan-European Public Procurement On-Line (PEPPOL) BIS Billing 3.0 elektronisko E-rēķinu specifikācijai (skatīt skaidrojumu Valsts ieņēmumu dienesta tīmekļvietnē: <https://www.vid.gov.lv/lv/e-rekini>).

6.3. Nomnieks izraksta un iesniedz Iznomātājam E-rēķinu, nosūtot to uz Pārvaldes e-apakšadresi: EINVOICE@90000027165.

Rēķini, kas nebūs iesniegti atbilstoši iepriekš minētā E-rēķina standartam vai netiks nosūtīti uz Iznomātāja norādīto konkrēto e-apakšadresi, tiks uzskatīti par neatbilstošiem Latvijas Republikā spēkā esošiem tiesību aktiem, un, Pārvaldei būs tiesības (šādus neatbilstošā formā iesniegtos) rēķinus neapmaksāt.

6.4. Saņemot Tehniskās specifikācijas 6.1. punktā norādīto E-rēķinu, Iznomātājs 10 (desmit) darbdienu laikā pārbauda Klienta karšu apgrozījumu attiecīgajā mēnesī un veic pārskaitījumu no Iznomātāja Valsts kasē atvērtā deponēto līdzekļu konta no Ieslodzīto personīgajiem līdzekļiem.

6.5. Par Tehniskās specifikācijas 6.4. punktā norādītā E-rēķina apmaksas dienu tiek uzskatīta diena, kad Iznomātājs veic pārskaitījumu uz nomas līgumā norādīto Nomnieka norēķinu kontu.

2. pielikums
Ieslodzījuma vietu pārvaldes
Nomas tiesību rakstiskas
izsoles nolikumam

Atbilstoši nomas tiesību rakstiskas izsoles nolikumam
par valsts nekustamā īpašuma nomu un preču mazumtirdzniecības pakalpojuma
sniegšanu ieslodzītajiem Ieslodzījuma vietu pārvaldes ieslodzījuma vietās

Apliecinājums

(Vieta), (Datums)

(Dok. Nr.)

Ar šo, _____ (pretendenta nosaukums), reģ. Nr. _____, (turpmāk – Pretendents) apliecinām savu gatavību izpildīt un ievērot nomas tiesību rakstiskas izsoles par valsts nekustamā īpašuma nomu un preču mazumtirdzniecības pakalpojuma sniegšanu ieslodzītajiem Ieslodzījuma vietu pārvaldes ieslodzījuma vietās, prasības un apliecinām, ka pirms preču mazumtirdzniecības pakalpojuma sniegšanas uzsākšanas Pretendenta darbinieki tiks informēti par Pārvaldes (tajā skaitā ieslodzījuma vietas) veiktajām pārbaudēm tās teritorijā, kā arī, par nepieciešamību izpildīt un pakļauties Pārvaldes amatpersonu likumīgajām prasībām.

Iebraucot transporta kontroles caurlaides punkta transportlīdzekļu pārbaudes laukumā, transportlīdzekļa vadītājam nepieciešams:

1. izslēgt transportlīdzekļa motoru un izslēgt transportlīdzekļa stāvbremzi;
2. iziet no transportlīdzekļa kabīnes un sagatavot transportlīdzekli un kravu apskatei;
3. izpildīt un pakļauties transporta kontroles caurlaides punkta apsarga vai kontroles caurlaides punkta apsarga likumīgajām prasībām, kuras apsargs pilda saskaņā ar Ieslodzījuma vietu pārvaldes likuma 22. panta pirmās daļas 4. punktu, proti, nodod priekšmetus, izstrādājumus un vielas, kuras aizliegts ienest, lietot un glabāt ieslodzījuma vietā [..], kas izriet no šāda tiesiskā regulējuma:

- 3.1. Krimināllikums;
- 3.2. Latvijas Soduzpildes kodekss;
- 3.3. Ministru kabineta 2006. gada 30. maija noteikumu Nr. 423 "Brīvības atņemšanas iestādes iekšējās kārtības noteikumi" 1. pielikums;

- 3.4. Ministru kabineta 2007. gada 27. novembra noteikumu Nr. 800 "Izmeklēšanas cietuma iekšējās kārtības noteikumi" 4. un 5. pielikums;

4. nodot īslaicīgā glabāšanā mobilo telefonu, tā piederumus un sastāvdaļas (SIM karte, akumulators, uzlādes ierīce u.c.) vai citus sakaru līdzekļus, datu nesējus (dažāda veida atmiņas kartes, CD vai DVD diskus u.c.), modemu, rūteri, kā arī jebkuru citu priekšmetu, izstrādājumu un vielu, ko ieslodzītais var izmantot bēgšanai, uzbrukumam vai citai prettiesiskai darbībai, ja vien šo priekšmetu, izstrādājumu un vielu Pārvalde (vai Pārvaldes pilnvarotā persona) ir atļāvusi ienest ieslodzījuma vietā.

Pārvaldes amatpersonas ieslodzījuma vietas teritorijā ir tiesīgi konfiscēt narkotiskās un psihotropās vielas, sprāgstošas vielas, ieročus, munīciju, alkoholiskos dzērienus – priekšmetus, izstrādājumus un vielas, kuras aizliegts ienest, lietot un glabāt ieslodzījuma vietā.

Pretendents informē savus darbiniekus par to, ka viņiem jāievēro un jāizpilda Nolikuma, nomas līguma nosacījumi, Latvijas Republikā spēkā esošie normatīvie akti, kas regulē režīma pamatnoteikumus ieslodzījuma vietās, tajā skaitā veic savu darbinieku instruktāžu.

Ja Pretendenta darbinieks atsakās izpildīt transporta kontroles caurlaides punkta apsarga vai kontroles caurlaides punkta apsarga likumīgās prasības, tad Pretendenta darbiniekam var tikt kavēta vai atteikta ieslodzījuma vietas apmeklēšana un ja šī iemesla dēļ ir kavēta

pakalpojuma sniegšana, tad uzskatāms, ka Pretendenta vainas dēļ notika pakalpojuma sniegšanas kavējums ar visām no tā izrietošām sankcijām.

Paraksttiesīgā persona

(Vārds Uzvārds)

Z.V.

3. pielikums
Ieslodzījuma vietu pārvaldes
Nomas tiesību rakstiskas
izsoles nolikumam

Atbilstoši nomas tiesību rakstiskas izsoles nolikumam
par valsts nekustamā īpašuma nomu un preču mazumtirdzniecības pakalpojuma
sniegšanu ieslodzītajiem Ieslodzījuma vietu pārvaldes ieslodzījuma vietās

Pretendenta mazumtirdzniecības vietu (veikalu) saraksts

Ieslodzījuma vietas	Ieslodzījuma vietas atrašanās adrese	Tuvākās mazumtirdzniecības vietas (veikals) atrašanās adrese
Rīgas Centrālcietums	Mazā Matīsa iela 5, Rīga	
Ilģuciema cietums	Tvaikoņu iela 3, Rīga	
Olaines cietums	Rīgas ielā 10, Olainē	
Jelgavas cietums	Palīdzības iela 3, Jelgava	
Daugavgrīvas cietums (Grīvas nodaļa)	Lielā ielā 1, Daugavpils	
Daugavgrīvas cietums (Daugavpils nodaļa)	18. novembra iela 66A, Daugavpils	
Jēkabpils cietums	Ķieģeļu iela 14, Jēkabpils	
Valmieras cietums	Dzirnavu ielā 32, Valmiermuiža, Valmieras pag., Valmieras nov.	
Cēsu Audzināšanas iestāde nepilngadīgajiem	Līgatnes iela 6, Cēsīs, Cēsu nov.	
Liepājas cietums	Dārza ielā 14/16, Liepājā	

2025. gada ____ . _____

Paraksttiesīgā persona

(Vārds Uzvārds)

Z.V.

4. pielikums
Ieslodzījuma vietu pārvaldes
Nomas tiesību rakstiskas
izsoles nolikumam

Atbilstoši nomas tiesību rakstiskas izsoles nolikumam
par valsts nekustamā īpašuma nomu un preču mazumtirdzniecības pakalpojuma
sniegšanu ieslodzītajiem Ieslodzījuma vietu pārvaldes ieslodzījuma vietās

Iesniedzot pieteikumu nomas tiesību rakstiskajā izsolē par valsts nekustamā īpašuma nomu un preču mazumtirdzniecības pakalpojuma sniegšanu ieslodzītajiem Ieslodzījuma vietu pārvaldes ieslodzījuma vietās _____ /pretendenta nosaukums, reģ.Nr./ (turpmāk – Pretendents) apliecina un garantē nomas līguma darbības laikā:

- katrā ieslodzījuma vietā esošajā tirdzniecības vietā preču pārdošanas cenas, kuras nepārsniedz cenas pretendenta tuvākajā mazumtirdzniecības vietā (veikalā), kuru Pretendents norādījis Nolikuma 3. pielikumā,

- piemēros precēm mazumtirdzniecības vietā, kas atrodas katrā ieslodzījuma vietā, akciju cenas vai citus preču cenu samazinājumus, kādus Pretendents piemēros ikdienas patēriņa preču mazumtirdzniecības vietā (veikalā), kuru Pretendents norādījis Nolikuma 3. pielikumā, un kuru periods nav īsāks par 7 (septiņām) dienām.

2025. gada ____ . _____

Paraksttiesīgā persona

(Vārds Uzvārds)

z.v.

5. pielikums
Ieslodzījuma vietu pārvaldes
Nomas tiesību rakstiskas
izsoles nolikumam

Atbilstoši nomas tiesību rakstiskas izsoles nolikumam
par valsts nekustamā īpašuma nomu un preču mazumtirdzniecības pakalpojuma
sniegšanu ieslodzītajiem Ieslodzījuma vietu pārvaldes ieslodzījuma vietās

Apliecinājums par preču izcelsmes/ražošanas valsti

(Vieta), (Datums)

Ar šo, _____ /pretendenta nosaukums, reģ.Nr./, apliecinām, ka
nomas tiesību rakstiskajā izsolē par valsts nekustamā īpašuma nomu un preču
mazumtirdzniecības pakalpojuma sniegšanu ieslodzītajiem Ieslodzījuma vietu
pārvaldes ieslodzījuma vietās katrā ieslodzījuma vietā izvietotajā tirdzniecības vietā
(veikalā) tirgotos preču izcelsmes vai ražošanas valsts **nav** Krievijas Federācija un
Baltkrievijas Republika.

Paraksttiesīgā persona

(Vārds Uzvārds)

z.v.

6. pielikums
Ieslodzījuma vietu pārvaldes
Nomas tiesību rakstiskas
izsoles nolikumam

Ieslodzījuma vietu pārvaldei
Stabu iela 89, Rīga, LV-1009

Pretendents:

/nosaukums/
_____/reģistrācijas numurs/
_____/juridiskā adrese/
_____/ Tālr.; e-adrese/E-pasts/
_____/personas, kura ir tiesīga
pārstāvēt pretendentu vai pilnvarotās personas
vārds, uzvārds, personas kods (ja ir)/

PIETEIKUMS IZSOLEI

Lūdzam iznomāt zemāk norādītās telpas Ieslodzījuma vietu pārvaldes ieslodzījuma vietās preču mazumtirdzniecības pakalpojuma sniegšanai ieslodzītajiem Ilūciema cietumā, Daugavgrīvas cietumā, Jēkabpils cietumā, Olaines cietumā, Valmieras cietumā, Jelgavas cietumā, Liepājas cietumā, Rīgas Centrālcietumā, Cēsu Audzināšanas iestādē nepilngadīgajiem (turpmāk – Telpas) (tostarp Telpām piesaistītā zemesgabala domājamās daļas):

Ieslodzījuma vietas nosaukums	Adrese	Būves, kurā atrodas telpas, kadastra apzīmējums (būves nosaukums)	Telpas numurs, platība²(norādīt iznomājamās Telpas numuru un platību)
Cēsu Audzināšanas iestādē nepilngadīgajiem	Līgatnes iela 6, Cēsis;	42010071004006 (Administratīvā ēkā)	
Jelgavas cietums	Palīdzības iela 3, Jelgava	09000060098003 (Dzīvojamais korpuss Nr.1)	
Jēkabpils cietums	Ķieģeļu iela 14, Jēkabpils	56010010836010 (Kazarma ar ēdnīcu)	
Liepājas cietums	Dārza iela 14/16, Liepāja	17000330224005 (Virtuves ēka)	
Olaines cietums	Rīgas iela 10, Olaine	80090031403005 (Ēdnīca un mikrobioloģijas laboratorija)	
Valmieras cietums	Dzirnavu iela 32, Valmiermuiža, Valmieras pagasts, Valmieras novads	96900080173032 (Pirts)	

² sk. Telpu uzskaitījums norādīts Nolikuma 1.7. punktā

Iļģuciema cietums	Tvaikoņu iela 3, Rīga	01000632065009 (Ēdnīca un sadzīves telpu korpus)	
Daugavgrīvas cietums (Daugavpils nodaļa)	18. Novembra iela 66A, Daugavpils	05000020405005 (Administratīvā ēka) (kultūras piemineklis)	
Daugavgrīvas cietums (Grīvas nodaļa)	Liela iela 1, Daugavpils	05000500101047 (Pārvaldes ēka)	
Rīgas Centrālcietums	Mazā Matīsa iela 3A, Rīga	01000382024019 (Izmeklēšanas izolators)	
	Mazā Matīsa iela 5, Rīga	01000380092001	

Piedāvātā Telpas nomas maksa³: _____ EUR par vienu kvadrātmetru mēnesī, bez PVN.

Plānotās darbības: Preču mazumtirdzniecības pakalpojuma sniegšana ieslodzītajiem Iļģuciema cietumā, Daugavgrīvas cietumā, Jēkabpils cietumā, Olaines cietumā, Valmieras cietumā, Jelgavas cietumā, Liepājas cietumā, Rīgas Centrālcietumā un Cēsu Audzināšanas iestādē nepilngadīgajiem. **Telpu izmantošana** - / _____ / (*pretendenta nosaukums*) preču mazumtirdzniecības vietas (veikala) izvietošana.

Piekrītam, ka Iznomātājs kā kredītinformācijas lietotājs ir tiesīgs pieprasīt un saņemt kredītinformāciju, tai skaitā ziņas par pretendenta kavētajiem maksājumiem un tā kredītreitingu, no Iznomātājam pieejamām datubāzēm.

Apliecinām, ka:

1. esam iepazinušies ar nomas tiesību rakstiskas izsoles nolikuma, tai skaitā visu tā pielikumu, saturu, atzīstam to par pareizu, saprotamu un atbilstošu;
2. pieteikums ir sagatavots neatkarīgi no konkurentiem un bez konsultācijām, līgumiem vai vienošanās, vai cita veida saziņas ar konkurentiem;
3. mums ir skaidras un saprotamas nomas tiesību rakstiskas izsoles nolikumā noteiktās prasības piedāvājuma sagatavošanai, nomas līguma priekšmets, nomas līguma noteikumi un Iznomātāja pretendenta izvirzītās prasības;
4. visas izsoles pieteikumā sniegtās ziņas par pretendentu un tā piedāvājumiem ir patiesas;
5. apstiprinām, ka piekrītam nomas tiesību rakstiskas izsoles nolikuma noteikumiem (tostarp nolikuma 1. pielikumā Tehniskā specifikācija "Preču mazumtirdzniecības pakalpojumu sniegšanas nosacījumi" izvirzītajām prasībām).

Pielikumā:

1. apliecinājums, ka pretendents ir juridiskā tiesībspēja slēgt līgumu: pretendents jābūt reģistrētam **Latvijas Republikas Uzņēmumu reģistrā**. Prasība attiecas arī uz personālsabiedrību un visiem personālsabiedrības biedriem (ja piedāvājumu iesniedz personālsabiedrība) vai visiem piegādātāju apvienības dalībniekiem (ja piedāvājumu iesniedz piegādātāju apvienība), kā arī apakšuzņēmējiem (ja pretendents plāno piesaistīt apakšuzņēmējus) (jāiesniedz dokumentāls pierādījums), uz ____ lpp.;

³ Piedāvātā Telpu nomas maksa nedrīkst būt mazāka par Nolikuma 2.1. punktā norādīto minimālo nomas maksu par 1 (vienu) m² mēnesī.

2. apliecinājums, ka pretendents iepriekšējo trīs gadu (2022., 2023. un 2024.gada) un 2025. gadā (līdz pieteikuma iesniegšanas brīdim) laikā ir ikdienas patēriņa preču mazumtirdzniecības veikalu tīkls ar tirdzniecības vietām visā Latvijas Republikas teritorijā, uz ___ lpp.;

3. apliecinājums atbilstoši Nolikuma 2. pielikumam, uz ___ lpp.;

4. saraksts, kas atbilst Nolikuma 3. pielikumā norādītajam, uz ___ lpp.;

5. apliecinājums, atbilstoši Nolikuma 4. pielikumam, uz ___ lpp.;

6. apliecinājums, atbilstoši Nolikuma 5. pielikumā norādītajam, uz ___ lpp.;

7. apliecinājums (un dokumentālais pierādījums – gada bilance) par tā vidējo gada apgrozījumu 3 (trīs) iepriekšējo finanšu gadu (2022., 2023. un 2024. gada) laikā. Pretendenta vidējam gada apgrozījumam patēriņu preču mazumtirdzniecībā norādītajā laikā jābūt vismaz 2 500 000 *euro* (divi miljoni pieci simti tūkstoši *euro*) apmērā, uz ___ lpp.,

8. apliecinājums, ka pretendents uz pieteikuma iesniegšanas brīdi nav pasludināts par maksātnespējīgu, tam nav uzsākts likvidācijas process, tā saimnieciskā darbība nav apturēta vai pārtraukta, nav uzsākta tiesvedība par darbības izbeigšanu, maksātnespēju vai bankrotu, uz ___ lpp.;

9. apliecinājums, ka pretendents nav Valsts ieņēmumu dienesta administrēto nodokļu (nodevu) parādu Latvijas Republikā, tajā skaitā, valsts sociālās apdrošināšanas iemaksu parādi, kas kopsummā pārsniedz 150,00 *euro*, uz ___ lpp.;

10. Preču saraksts (atbilstoši Nolikuma 6. pielikumam), uz ___ lpp.,

11. dokuments, kas apstiprina pieteikuma pielikumā pievienotajā Preču sarakstā norādīto preču cenas attiecīgajā mazumtirdzniecības vietā (veikalā), uz ___ lpp.;

12. pilnvara, ja juridisko personu pārstāv persona, kurai nav pārstāvības tiesības, uz ___ lpp.

Datums _____

Pilnvarotās personas paraksts _____

Parakstītāja vārds, uzvārds un amats _____

Preču saraksts

Nr. p.k.	Preces nosaukums	Preci identificējoša informācija (preces nosaukums, ražotājs, izcelsmes valsts)	Preces vidējā cena* <u>Cēsu Audzināšanas iestādei</u> <u>nepilngadīgajiem</u> tuvākajā mazumtirdzniecības vietā (veikalā) _____ (veikala adrese)	Preces vidējā cena* <u>Daugavpils cietumam</u> (18. Novembra iela 66A, Daugavpils) tuvākajā mazumtirdzniecības vietā (veikalā) _____ (veikala adrese)	Preces vidējā cena* <u>Daugavpils cietumam (Lielā iela 1,</u> <u>Daugavpils)</u> tuvākajā mazumtirdzniecības vietā (veikalā) _____ (veikala adrese)	Preces vidējā cena* <u>Iļģuciema cietumam</u> tuvākajā mazumtirdzniecības vietā (veikalā) _____ (veikala adrese)	Preces vidējā cena* <u>Rīgas Centrālcietumam</u> tuvākajā mazumtirdzniecības vietā (veikalā) _____ (veikala adrese)	Preces vidējā cena* <u>Jēkabpils cietumam</u> tuvākajā mazumtirdzniecības vietā (veikalā) _____ (veikala adrese)	Preces vidējā cena* <u>Liepājas cietumam</u> tuvākajā mazumtirdzniecības vietā (veikalā) _____ (veikala adrese)	Preces vidējā cena* <u>Olaines cietumam</u> tuvākajā mazumtirdzniecības vietā (veikalā) _____ (veikala adrese)	Preces vidējā cena* <u>Valmieras cietumam</u> tuvākajā mazumtirdzniecības vietā (veikalā) _____ (veikala adrese)	Preces vidējā cena* <u>Jelgavas cietumam</u> tuvākajā mazumtirdzniecības vietā (veikalā) _____ (veikala adrese)
KONDIKTOREJAS IZSTRĀDĀJUMI												
1.	Krekeri PĒTERGAILIS Klasika 70g iepakojumā (vai ekvivalenta prece)											
2.	Krekeri sāļie sveramie 1 kg											
3.	Cepumi pilngraudu BELVITA 300g iepakojumā (vai ekvivalenta prece)											
4.	Cepumi HIT ar kakao krēmu 220g											

39.	Veļas pulveris universālais 1,1kg iepakojumā											
APĢĒRBS												
40.	Zeķes vīriešu, kokvilnas, 1 pāris											
41.	Zeķes sievietēm, kokvilnas, 1 pāris											

* Norādīt viszemāko cenu attiecīgai precei (norādītā cena tiks izmantota tikai piedāvājuma vērtēšanā).

Preces cenā ir iekļauti visi nodokļi un izdevumi (t.sk. ar piegādi saistītie izdevumi līdz ieslodzījuma vietām, muitas izdevumi u.c. izdevumi)

Preču vidējā cena pēdējo trīs mēnešu laikā (t.i., par 2025.gada janvāri, februāri un martu), kas bija spēkā attiecīgajai ieslodzījuma vietai tuvākajā pretendenta tirdzniecības vietā.

7. pielikums
Ieslodzījuma vietu pārvaldes
Nomas tiesību rakstiskas
izsoles nolikumam

NEKUSTAMĀ ĪPAŠUMA NOMAS LĪGUMS Nr. _____
preču mazumtirdzniecības pakalpojuma sniegšanai ieslodzītajiem Ieslodzījuma vietu
pārvaldes ieslodzījuma vietās

Rīgā,

Datums skatāms laika zīmogā

Ieslodzījuma vietu pārvalde, reģistrācijas Nr. 90000027165, tās priekšnieka _____ personā, kurš rīkojas pamatojoties uz Ministru kabineta 2005. gada 1. novembra noteikumiem Nr. 827 "Ieslodzījuma vietu pārvaldes nolikums", turpmāk – Iznomātājs vai Pārvalde, no vienas puses, un _____, reģistrācijas Nr. _____, tās _____ personā, kurš rīkojas, pamatojoties uz _____, turpmāk – Nomnieks, no otras puses, katrs atsevišķi saukts Puse, bet abi kopā saukti Puses, pamatojoties uz nomas tiesību rakstiskas izsoles par valsts nekustamā īpašuma nomu un preču mazumtirdzniecības pakalpojuma sniegšanu ieslodzītajiem Ieslodzījuma vietu pārvaldes ieslodzījuma vietās (turpmāk – Izsole), rezultātiem, Ministru kabineta 2018. gada 20. februāra noteikumiem Nr. 97 "Publiskas personas mantas iznomāšanas noteikumi", Ministru kabineta 2018. gada 19. jūnija noteikumiem Nr. 350 "Publiskas personas zemes nomas un apbūves tiesības noteikumi" bez viltus, maldības vai spaidiem, noslēdz šādu līgumu (turpmāk – Līgums):

1. LĪGUMĀ LIETOTIE TERMINI

1.1. Ieslodzījuma vieta – Ilūciema cietums, Jēkabpils cietums, Olaines cietums, Valmieras cietums, Jelgavas cietums, Liepājas cietums, Rīgas Centrālcietums, Daugavgrīvas cietums, Cēsu Audzināšanas iestāde nepilngadīgajiem.

1.2. Veikals – ieslodzījuma vietā izvietota Nomnieka mazumtirdzniecības vieta, kurā pārdod Preces;

1.3. Ieslodzītais – notiesātā vai apcietinātā persona, kurai ir tiesības iepirkties Veikalā, kas izvietots apcietinājuma vai soda izciešanas vietā.

1.4. Preces – pārtika un pirmās nepieciešamības preces, kuru izcelsmes vai ražošanas valsts **nav** Krievijas Federācija un Baltkrievijas Republika un kuru iegādi un glabāšanu Ieslodzītajiem paredz Ministru kabineta 2007. gada 27. novembra noteikumi Nr. 800 "Izmeklēšanas cietuma iekšējās kārtības noteikumi", Ministru kabineta 2006. gada 30. maija noteikumi Nr. 423 "Brīvības atņemšanas iestādes iekšējās kārtības noteikumi" un Ministru kabineta 2017. gada 3. janvāra noteikumi Nr. 23 "Iekšējās kārtības noteikumi brīvības atņemšanas iestādes struktūrvienībā, kurā tiek īstenota resocializācijas programma atkarību mazināšanai".

1.5. Tirdzniecība pēc pasūtījuma – mazumtirdzniecības pakalpojuma sniegšana Ieslodzītajiem, kura gaitā Ieslodzītie izvēlas un pasūta Preces no apstiprināta Preču saraksta. Pasūtījums tiek apstrādāts un Preces Ieslodzītajiem tiek piegādātas saskaņā ar ieslodzījuma vietā noteiktu grafiku.

1.6. Klienta karte – Nomnieka izsniegta elektroniska karte, ar kuru Ieslodzītais norēķinās Veikalā un kas savienojama ar Resursu vadības sistēmu (turpmāk – RVS Horizon).

2. LĪGUMA PRIEKŠMETS UN LĪGUMA DARBĪBAS TERMIŅŠ

2.1. Iznomātājs nodod, bet Nomnieks pieņem lietošanā par maksu:

2.1.1. telpas (Nr. _____) ar kopējo platību _____ m² (_____ kvadrātmetri) (turpmāk – Telpa), kas izvietotas _____ ēkā ar būves kadastra apzīmējumu Nr. _____ (turpmāk – Ēka), kas atrodas _____;

2.1.2. Telpai piesaistītā zemesgabala _____/adrese/ (zemes vienības kadastra apzīmējums _____), domājamās daļas _____ m² (_____ kvadrātmetri) platībā (turpmāk – Zemesgabals). Telpa un Zemesgabals turpmāk kopā saukti – Īpašums.

2.2. Iznomātājs nodod Telpu Nomniekam preču mazumtirdzniecības pakalpojuma sniegšanai ieslodzītajiem. Zemesgabala nomas mērķis – nodrošināt Telpā, kas atrodas uz Zemesgabala, preču mazumtirdzniecības pakalpojuma sniegšanu ieslodzītajiem.

2.3. Nomnieks ieslodzījuma vietās nodrošina vienotu Veikalu tīkla darbību un Ieslodzītajiem visās ieslodzījuma vietās iespēju iegādāties Preces par cenām, kuras nepārsniedz cenas Nomnieka tuvākajā mazumtirdzniecības vietā (veikalā) (Līguma 4.pielikums "**Pretendenta mazumtirdzniecības vietu (veikalu) saraksts**"). Nomnieks pakalpojumu sniedz atbilstoši Līguma 5. nodaļai (turpmāk – Pakalpojums).

2.4. Īpašums tiek nodots Nomniekam tādā stāvoklī, kādā tas ir nodošanas dienā un atzīmēts iznomājamās nedzīvojamās telpas plānā, kas tiek pievienots Līgumam kā Līguma 1.pielikums un ir Līguma neatņemama sastāvdaļa.

2.5. Zemesgabala un Ēkas izvietojama shēma (2.pielikums) pievienota Līgumam un ir tā neatņemama sastāvdaļa.

2.6. Nomnieks apņemas pastāvīgi iegūt visus nepieciešamos saskaņojumus, atļaujas un citus nepieciešamos dokumentus, lai varētu izmantot Telpu Līguma 2.2. punktā norādītajam mērķim. Visas grūtības un izdevumus, kas saistīti ar nepieciešamo saskaņošanu un atļauju iegūšanu, un citu dokumentu iegūšanu, Nomnieks uzņemas patstāvīgi un uz sava rēķina.

2.7. Puses pārbauda Īpašuma stāvokli un noformē Īpašuma nodošanu Nomniekam ar Īpašuma nodošanas - pieņemšanas aktu, kas tiek pievienots Līgumam kā Līguma 3. pielikums un ir Līguma neatņemama sastāvdaļa.

2.8. Līgums stājas spēkā _____ un ir spēkā līdz 202__ . gada _____, bet finanšu norēķinu daļā – līdz pilnīgai saistību izpildei. Pusēm rakstiski vienojoties, Līguma termiņš var tikt pagarināts normatīvajos aktos noteiktajā kārtībā.

2.9. Īpašuma lietošanas tiesības Nomniekam rodas ar Līguma spēkā stāšanās dienu.

2.10. Ēkas bilances/kadastrālā vērtība Līguma noslēgšanas brīdī ir _____ EUR (_____) / _____ EUR (_____) un Telpu iznomājamās daļas bilances/kadastrālā vērtība ir _____ EUR (_____) / _____ EUR (_____) .

3. NOMNIEKA TIESĪBAS UN PIENĀKUMI

3.1. Nomnieks Īpašumu izmanto tikai tam mērķim, kas norādīts Līguma 2.2. punktā. Īpašuma izmantošanai citiem mērķiem ir nepieciešama Iznomātāja rakstveida piekrišana.

3.2. Nomnieka pienākums ir saudzīgi izturēties pret Īpašumu, Ēku, kurā atrodas Telpa, un tai piegulošo teritoriju, izmantot Telpu tikai saskaņā ar Līguma noteikumiem un darboties, ievērojot Ēkā atrodošos trešo personu intereses.

3.3. Nomnieks savlaicīgi apmaksā nomas maksu par Īpašuma izmantošanu saskaņā ar Līguma noteikumiem.

3.4. Nomnieks veic komunālos maksājumus, pamatojoties uz Iznomātāja vai attiecīgās iestādes, kura sniedz komunālos pakalpojumus, izsniegtajiem rēķiniem.

3.5. Nomniekam nav tiesību veikt Telpas pārbūvi.

3.6. Nomniekam nav tiesību veikt remontdarbus Telpā bez iepriekšējas Iznomātāja, valsts vai pašvaldības, vai citu iestāžu rakstveida piekrišanas.

3.7. Ja Telpu remontdarbi tiek veikti bez Iznomātāja piekrišanas, Nomniekam Telpas ir jāatdod tādā stāvoklī, kādā tās bija līdz remontdarbiem, un jāapmaksā visi zaudējumi, kas ar to radīti Iznomātājam vai trešajām personām.

3.8. Lietojot Īpašumu, Nomniekam ir jāievēro Latvijas Republikas spēkā esošie normatīvie akti, valsts iestāžu un pašvaldības noteikumi un lēmumi, attiecīgās apdrošināšanas sabiedrības, Valsts ugunsdzēsības un glābšanas dienesta un citu kompetentu iestāžu prasības.

3.9. Nomnieks nodrošina un atbild par drošības tehnikas un ugunsdrošības noteikumu ievērošanu.

3.10. Avārijas gadījumos Nomnieks veic šādas darbības:

3.10.1. nekavējoties paziņo kompetentām institūcijām par avārijas situāciju;

3.10.2. veic neatliekamus pasākumus avārijas likvidēšanai atbilstoši savām iespējām;

3.10.3. nekavējoties informē Iznomātāju un/vai ieslodzījuma vietas administrāciju;

3.10.4. nodrošina Iznomātāja iekļūšanu Īpašumā.

3.11. Nomnieks nedrīkst Īpašumu nodot apakšnomā.

3.12. Nomnieks ievēro Īpašumā kārtību un tīrību, tajā skaitā atbilstoši Latvijas Republikā spēkā esošajiem normatīvajiem aktiem.

3.13. Nomnieks uztur Īpašumu labā stāvoklī.

3.14. Nomniekam ir pienākums par saviem līdzekļiem nekavējoties novērst Īpašumā radušos bojājumus, kas radušies Nomnieka vai tā darbinieku vainas dēļ, par to rakstiski informējot Iznomātāju.

3.15. Līguma izbeigšanas gadījumā vai beidzoties Līguma darbības termiņam Nomnieks Īpašumu nodod 5 (piecu) kalendāro dienu laikā Iznomātājam ne sliktākā stāvoklī, kādā tas tika pieņemts, pieļaujot tā dabīgo nolietojumu, par ko tiek sastādīts un abpusēji parakstīts Īpašuma pieņemšanas - nodošanas akts. Ja Īpašums netiek nodots šajā punktā noteiktajā termiņā Nomnieka vainas dēļ, Nomnieks maksā Iznomātājam līgumsodu 5% (piecu procentu) apmērā no kopējās mēneša nomas maksas par Īpašuma lietošanu par katru nokavēto dienu, bet ne vairāk kā 10 % (desmit procenti) no Līguma 6.1. punktā noteiktās kopējās nomas maksas par Īpašuma lietošanu. Līgumsoda samaksa neatbrīvo Nomnieku no pienākuma nodot Īpašumu Iznomātājam.

3.16. Ja 10 (desmit) kalendāro dienu laikā no Līguma izbeigšanas dienas Nomnieks nav atbrīvojis Īpašumu:

3.16.1. un, ja Nomnieks lūdz pagarināt Īpašuma atbrīvošanas termiņu, Iznomātājs var piešķirt papildu laiku, pamatojoties uz rakstisku vienošanos. Ja Īpašums netiek atbrīvots līdz pagarinātajam termiņam, Nomnieks apņemas samaksāt Iznomātājam līgumsodu 100,00 EUR (viens simts *euro* un 00 centi) par katru kavēto dienu pēc pagarinātā termiņa beigām;

3.16.2. ja par Īpašuma atbrīvošanu nav noslēgta papildus vienošanās, Īpašumā atstātās mantas Puses uzskatīs par pamestām, un Iznomātājam ir tiesības brīvi rīkoties ar tām pēc saviem ieskatiem. Iznomātājs ir tiesīgs pēc saviem ieskatiem veikt nepieciešamās darbības, lai atbrīvotu Īpašumu un visi izdevumi, kas radušies saistībā ar Īpašuma atbrīvošanu, Nomnieks atlīdzina Iznomātājam pilnā apmērā.

3.17. Ja Telpas atbrīvošanas brīdī to stāvoklis ir pasliktinājies, tad Nomniekam ir jāveic Telpas remonts (kosmētiskais remonts un citi darbi, kas saistīti ar Telpas uzturēšanu labā kārtībā) par saviem līdzekļiem, saskaņojot to ar Iznomātāju, vai jāapmaksā remontdarbu vērtība, ja Iznomātājs tam piekrīt. Ja Nomnieks Telpu lietojis kārtīgi un saimnieciski, viņam nav jāatbild par parasto Telpas nolietojanos.

3.18. Nododot Īpašumu Iznomātājam, Nomnieks apmaksā visus izdevumus, kas ir saistīti ar Īpašuma atbrīvošanu un citus izdevumus, kas Pusēm varētu rasties Īpašuma atbrīvošanas procesā.

3.19. Nomniekam nav tiesību izmantojot Īpašumu, radot draudus cilvēku dzīvībai vai veselībai, un/vai Īpašuma kvalitātei un drošībai, radīt avārijas, ugunsgrēka vai nelaimes gadījumu draudus.

3.20. Nomniekam nav tiesību izmantot Īpašumu, lai izvietotu izkārtnes un reklāmas bez Iznomātāja rakstveida atļaujas.

3.21. Nomniekam ir pienākums nodrošināt atkritumu regulāru izvešanu un pieguļošās teritorijas sakopšanu par saviem līdzekļiem. Nomniekam ir tiesības izvietot atkritumu tvertnes. Atkritumu tvertņu izvietojums Nomniekam jāaskaņo ar Iznomātāju. Nomniekam ir tiesības izmantot Iznomātāja spēkā esošo atkritumu izvešanas līgumu, par šādu vajadzību paziņojot Iznomātājam rakstiski.

3.22. Nomniekam ir pienākums pēc Iznomātāja rakstiska pieprasījuma sniegt informāciju par Veikalos pirtākajām Precēm.

4. IZNOMĀTĀJA TIESĪBAS UN PIENĀKUMI

4.1. Iznomātājs 5 (piecu) darbdienu laikā no Līguma spēkā stāšanās dienas nodod Nomniekam faktiskā lietošanā Īpašumu saskaņā ar Līguma noteikumiem. Telpas nodošanas faktu apliecina Īpašuma nodošanas - pieņemšanas akts (Līguma 3.pielikums).

4.2. Izbeidzot Līgumu, Iznomātājs pieņem no Nomnieka Īpašumu, parakstot Īpašuma pieņemšanas – nodošanas aktu, ar noteikumu, ka nodošanas brīdī Īpašuma stāvoklis pilnībā atbilst Līgumā paredzētajām prasībām. Ja Nomnieks atbrīvo Īpašumu, bet neparaksta Īpašuma pieņemšanas – nodošanas aktu, Iznomātājs Īpašumu pārņem vienpusēji, parakstot Īpašuma pieņemšanas – nodošanas aktu, kurā norāda, ka Nomnieks atsakās parakstīt Īpašuma pieņemšanas – nodošanas aktu.

4.3. Iznomātājam ir tiesības vienpusēji izbeigt Līgumu saskaņā ar Līguma noteikumiem un Latvijas Republikā spēkā esošajiem normatīvajiem aktiem.

4.4. Iznomātājs pieņem nomas maksu par Īpašuma lietošanu saskaņā ar Līguma noteikumiem.

4.5. Iznomātājam ir tiesības veikt nepieciešamās darbības, lai atbrīvotu Īpašumu Līguma 3.16.2. apakšpunktā noteiktajā gadījumā.

4.6. Iznomātājam ir tiesības pieprasīt atbilstošu Īpašuma izmantošanu saskaņā ar Līguma noteikumiem.

4.7. Iznomātājam ir tiesības jebkurā laikā, iepriekš brīdinot par to Nomnieku, veikt vispārēju Īpašuma apskati, lai pārbaudītu Līguma noteikumu izpildi, un citos gadījumos, ja tas ir nepieciešams Iznomātājam.

4.8. Ārkārtēju apstākļu gadījumā Iznomātājam ir tiesības iekļūt Īpašumā bez iepriekšēja brīdinājuma.

4.9. Iznomātājam ir tiesības Īpašumu rādīt potenciālajiem Īpašuma nomniekiem, iepriekš par to brīdinot Nomnieku.

4.10. Ja Ēkai, kurā atrodas Telpa, nepieciešami tādi remontdarbi, lai glābtu Telpu vai Ēku no bojāejas, Iznomātājam, iepriekš brīdinot Nomnieku, ir tiesības patstāvīgi veikt Telpas remontu, ja saskaņā ar Līgumu remontdarbu (bojājumu novēršana) veikšana neietilpst Nomnieka pienākumos.

4.11. Iznomātājam ir tiesības saņemt no Nomnieka līgumsodu un kompensāciju samaksu, kas uzlikta Iznomātājam Nomnieka darbības vai bezdarbības rezultātā.

4.12. Ja Telpas remontdarbi tika veikti bez Līguma 3.6. punktā minētās piekrišanas, tad Līguma darbības laikā un arī tam beidzoties Nomniekam ir jālikvidē visas izmaiņas un papildinājumi Telpā, kas ir veikti bez Līguma 3.6. punktā minētās rakstveida piekrišanas. Iznomātāja piekrišanas gadījumā likvidācija var tikt kompensēta ar naudas summu, kuras apmēru nosaka Iznomātājs.

4.13. Iznomātājs neatbild par trešo personu nodarīto kaitējumu Nomnieka īpašumam vai

Īpašumam, ja vien šīs personas nav rīkojušās Iznomātāja uzdevumā.

4.14. Iznomātājam ir tiesības pieprasīt no Nomnieka informāciju par Veikalos pirktākajām Precēm.

4.15. Iznomātāja pārstāvjiem ir tiesības apmeklēt Nomnieka "Pretendenta mazumtirdzniecības vietu (veikalu) sarakstā" norādītos mazumtirdzniecības vietas (veikalus) nolūkā salīdzināt preču cenas Nomnieka veikalos ar Preču cenām Veikalos.

5. PREČU MAZUMTIRDZNICĪBAS PAKALPOJUMA SNIEGŠANAS NOSACĪJUMI

5.1. Mazumtirdzniecības pakalpojuma sniegšana

5.1.1. Nomnieks ieslodzījuma vietās nodrošina vienotu Veikalu tīkla darbību.

5.1.2. Nomnieks nodrošina Ieslodzītajiem visās ieslodzījuma vietās iespēju iegādāties Preces par cenām, kuras nepārsniedz cenas Nomnieka tuvākajā mazumtirdzniecības vietā (veikalā) (Līguma 4.pielikums "**Pretendenta mazumtirdzniecības vietu (veikalu) saraksts**") .

5.1.3. Nomnieks piemēro Precēm Veikalos akciju cenas vai citus Preču cenu samazinājumus, kas tiek piedāvātas Līguma 5.1.2. apakšpunktā minētajā Nomnieka mazumtirdzniecības vietā, un kuru periods nav īsāks par 7 (septiņām) dienām.

5.1.4. Nomnieks norēķiniem izmanto Klienta kartes.

5.1.5. Nomnieks nodrošina Preču mazumtirdzniecības pakalpojumu Veikalā Ieslodzītajiem, kuri dienas kārtībā paredzētajā laikā patstāvīgi apmeklē Veikalu, un Preču tirdzniecību pēc pasūtījuma Ieslodzītajiem, kuri iepērkas Veikalā uz iesnieguma pamata ar ieslodzījuma vietas nodarbināto starpniecību.

5.2. Preču sortimenta pārvaldība un pieejamība ieslodzītajiem

5.2.1. Nomnieks Preču sortimentu un grozījumus Preču sortimentā saskaņo ar Iznomātāju.

5.2.2. Ierobežojumi Preču sortimentā:

5.2.2.1. Veikalos aizliegts tirgot Preces, kas satur etanolu jeb etilspirtu (C₂H₅OH).

5.2.2.2. Cēsu Audzināšanas iestādē nepilngadīgajiem aizliegts tirgot tabakas izstrādājumus, tabakas aizstājējproduktus, augu smēķēšanas produktus, elektroniskās smēķēšanas ierīces un uzpildes tvertnes.

5.2.3. Nomnieks sagatavo Preču sortimenta sarakstus (katalogus vai cenu lapas) tādā apjomā, lai nodrošinātu Ieslodzītajiem iespēju pasūtīt Preci Veikala Preču izsniegšanas grafikā noteiktajā dienā.

5.2.3. Nomnieks papildina vai aktualizē Preču sortimenta sarakstus (katalogus vai cenu lapas), tostarp, iekļaujot informāciju par Līguma 5.1.3. apakšpunktā minētajām akciju cenām vai citiem Preču cenu samazinājumiem, norādot vismaz akcijas (cenu samazinājuma) periodu, Preces sākotnēju cenu un Preces cenu akcijas (cenu samazinājuma) laikā.

5.3. Preču mazumtirdzniecības pakalpojuma un tirdzniecības pēc pasūtījuma sniegšanas kārtība

5.3.1. Preču mazumtirdzniecības pakalpojums Veikalā tiek sniegts Ieslodzītajiem, kuri dienas kārtībā paredzētajā laikā patstāvīgi apmeklē Veikalu. Ieslodzītie, kuri dienas kārtībā paredzētajā laikā patstāvīgi apmeklē Veikalu, norēķinās ar Klienta karti par pirkumiem Preču iegādes laikā.

5.3.2. Preču tirdzniecība pēc pasūtījuma tiek nodrošināta Ieslodzītajiem, kuri iepērkas Veikalā uz iesnieguma pamata ar ieslodzījuma vietas nodarbinātā starpniecību, Preces izsniedzot personīgi Ieslodzītajam Preču izsniegšanas kārtībā vismaz vienu reizi nedēļā:

5.3.2.1. ieslodzījuma vietas administrācijas pārstāvji no Ieslodzītajiem saņemtās aizpildītās iesniegumu veidlapas nodod Nomniekam;

5.3.2.2. Nomnieks ne ilgāk ka 2 (divu) darbdienu laikā pēc iesnieguma saņemšanas sakomplektē pasūtītās Preces;

5.3.2.3. ieslodzījuma vietas administrācijas pārstāvji Veikala Preču izsniegšanas grafikā noteiktajā dienā un laikā pavada Nomnieka darbinieku ar pasūtītajām Precēm no Veikala telpām līdz Preču izsniegšanas vietai (Ieslodzītā dzīvojamai telpai);

5.3.2.4. ieslodzījuma vietas administrācija nodrošina ieslodzījuma vietas administrācijas pārstāvju klātbūtni un drošus apstākļus Preču izsniegšanas vietā un laikā, kad Nomnieka darbinieks izsniedz Ieslodzītajam saskaņā ar iesniegumu Veikalā iegādātās Preces, saņem no Ieslodzītā parakstu par Preču saņemšanu uz iesnieguma un uz Preču čeka otra eksemplāra;

5.3.2.5. Līguma 5.3.2.4. apakšpunktā minētos dokumentus Nomnieka darbinieks iesniedz Izmomātāja Grāmatvedības daļā līdz nākamās darbdienas plkst.12.00.

5.4. Veikala darbības vispārīgie noteikumi

5.4.1. Nomnieks nodrošina Veikala darba laiku darbdienu no plkst. 8.30 līdz plkst. 12.30 un no plkst. 13.00 līdz plkst. 17.00.

5.4.2. Nomnieks 30 (trīsdesmit) kalendāro dienu laikā pēc Līguma noslēgšanas aprīko Veikalu ar nepieciešamajām tirdzniecības iekārtām, tostarp ar ierīcēm norēķiniem ar Klienta kartēm.

5.4.3. Nomnieks ar saviem resursiem nodrošina interneta pieslēgumu, ja Veikalā nav nodrošināts interneta pieslēgums.

5.4.4. Nomnieks iesniedz Pārvaldei apliecinājumu par:

5.4.4.1. Veikala reģistrāciju kā Nomnieka struktūrvienību;

5.4.4.2. licences saņemšanu Veikalā tirgto Preču tirdzniecībai.

5.4.5. Pēc Līguma 5.4.4. apakšpunktā minēto apliecinājumu iesniegšanas Pārvaldei Nomnieks uzsāk Veikala darbību.

5.4.6. Nomnieks ir tiesīgs pārdot Preces Izmomātāja nodarbinātajiem, izmantojot bezskaidras naudas norēķinus.

5.4.7. Izmomātāja pārstāvjiem ir tiesības apmeklēt Nomnieka "Pretendenta mazumtirdzniecības vietu (veikalu) sarakstā" norādītos mazumtirdzniecības vietas (veikalus) nolūkā salīdzināt Preču cenas Nomnieka veikalos ar Preču cenām Veikalos.

5.5. Klienta karšu izveidošana un datu apmaiņa

5.5.1. Nomnieks nodrošina 4 000 (četri tūkstoši) Klienta karšu izgatavošanu ar unikālu numuru 15 (piecpadsmit) kalendāra dienu laikā pēc Līguma noslēgšanas dienas.

5.5.2. Līguma darbības laikā Nomnieks 2 (divu) darba dienu laikā pēc Izmomātāja pieprasījuma izgatavo Klienta kartes Izmomātāja norādītajā daudzumā.

5.5.3. Pēc izgatavošanas Klienta kartes nekavējoties tiek nodotas Izmomātājam ar abpusēji parakstītu nodošanas un pieņemšanas aktu. Pēc Klienta karšu nodošanas Izmomātājam tās kļūst par Izmomātāja īpašumu.

5.5.4. Izmomātājs nodrošina unikālo Klienta karšu numuru ievadi RVS Horizon un to piesaisti attiecīgā Ieslodzītā personas datiem.

5.5.5. Ieslodzījuma vietas administrācija RVS Horizon Ieslodzītā datiem piesaistīto Klienta karti izsniedz Ieslodzītajam pret parakstu. Pirms Klienta kartes izsniegšanas Ieslodzītais parakstās uz Klienta kartes. Klienta karte glabājas pie Ieslodzītā.

5.5.6. Klienta kartei darbojas jebkurā ieslodzījuma vietā.

5.5.7. Nomnieks nodrošina korektu datu apmaiņu atbilstoši Klienta kartes unikālajam numuram ar *Horizon REST* integrācijas platformu⁴ atbilstoši *Horizon REST* datu struktūrām.

5.5.8. Nomnieks veic šādu datu apmaiņu ar *RVS Horizon*:

5.5.8.1. Datu apmaiņa pirms pasūtījuma izpildes: Nomnieks pirms katra pasūtījuma izpildes veic datu pārbaudi par Ieslodzītā kontā pieejamajiem līdzekļiem, izmantojot unikālo Klienta kartes numuru un Ieslodzītā identifikatoru *RVS Horizon*. Pasūtījuma izpilde notiek tikai tad, ja kontā ir pietiekami līdzekļi Preču iegādei.

5.5.8.2. Datu apmaiņa pēc darījuma veikšanas: Nomnieks nekavējoties nosūta *RVS Horizon* šādus datus par Ieslodzītā iztērētajiem finanšu līdzekļiem, iepērkoties Veikalā: darījuma datums un laiks, darījuma veids un apraksts, Ieslodzītā identifikators, darījuma summa.

5.5.9. Nomnieks sadarbībā ar SIA "Visma Enterprise", reģ. Nr.40003734170, nekavējoties novērš REST integrācijas platformas darbības kļūdas datu apmaiņas atjaunošanai.

5.5.10. Nomnieks norēķinu brīdī nodrošina attiecīgās pirkuma summas fiksēšanu unikālajā Klienta kartē iegādāto preču summas apmērā un maksājuma attaisnojuma dokumenta izsniegšanu.

5.6. Norēķinu kārtība

5.6.1. Nomnieks sagatavo un iesniedz Iznomātājam E-rēķinu par Ieslodzīto veiktajiem pirkumiem Veikalā līdz kārtējā mēneša 10. datumam par iepriekšējo mēnesi.

5.6.2. Puses vienojas, ka E-rēķini tiek sagatavoti elektroniskā formā, atbilstoši elektroniskā E-rēķina standartam. Iznomātājs pieņem Nomnieka elektroniskā veidā sagatavoto un izsniegto elektronisko E-rēķinu, ja tas atbilst Ministru kabineta 2019. gada 9. aprīļa noteikumos Nr. 154 "Piemērojamais elektroniskā rēķina standarts un tā pamatelementu izmantošanas specifikācija un aprītes kārtība" noteiktajam elektroniskā E-rēķina standartam, kā arī, ja tas atbilst Pan-European Public Procurement On-Line (PEPPOL) BIS Billing 3.0 elektronisko E-rēķinu specifikācijai (skatīt skaidrojumu Valsts ieņēmumu dienesta tīmekļvietnē: <https://www.vid.gov.lv/lv/e-rekini>).

5.6.3. Nomnieks izraksta un iesniedz Iznomātājam E-rēķinu, nosūtot to uz Pārvaldes e-apakšadresi: EINVOICE@90000027165.

Rēķini, kas nebūs iesniegti atbilstoši iepriekš minētā E-rēķina standartam vai netiks nosūtīti uz Iznomātāja norādīto konkrēto e-apakšadresi, tiks uzskatīti par neatbilstošiem Latvijas Republikā spēkā esošiem tiesību aktiem, un, Pārvaldei būs tiesības (šādus neatbilstošā formā iesniegtos) rēķinus neapmaksāt.

5.6.4. Saņemot Līguma 5.6.1.apakšpunktā norādīto E-rēķinu, Iznomātājs 10 (desmit) darba dienu laikā pārbauda Klienta karšu apgrozījumu attiecīgajā mēnesī un veic pārskaitījumu no Iznomātāja Valsts kasē atvērtā deponēto līdzekļu konta no Ieslodzīto personīgajiem līdzekļiem.

5.6.5. Par Līguma 5.6.4.apakšpunktā norādītā E-rēķina apmaksas dienu tiek uzskatīta diena, kad Iznomātājs veica pārskaitījumu uz Līgumā norādīto Nomnieka norēķinu kontu.

⁴ Integrācijas platformas apraksts pieejams šeit: <https://community.visma.com/t5/Zinasanu-baze/Kas-jazina-lai-veiktu-sistemu-integraciju-izmantojot-REST/ta-p/118374>

5.7. Ieslodzījuma vietu apmeklēšanas kārtība

5.7.1. Nomniekam ir pienākums, nodrošinot Līguma 5.4.1. apakšpunktā noteikto Veikala darba laiku, ņemt vērā transportlīdzekļa kravas apskates un pārbaudes laiku pirms iebraukšanas ieslodzījuma vietas teritorijā.

5.7.2. Nomnieks pirms Nomnieka darbinieka pirmās ierašanās ieslodzījuma vietā vismaz 2 (divas) kalendārās dienas iepriekš elektroniski nosūta Iznomātājam šādu informāciju (informācijas aktualizāciju veic atbilstoši nepieciešamībai):

5.7.2.1. Nomnieka darbinieka vārdu, uzvārdu un personas kodu (ja nav personas koda, norāda dzimšanas datus), kurš apmeklēs ieslodzījuma vietu;

5.7.2.2. Nomnieka izmantojamo transportlīdzekļu nosaukumus un valsts reģistrācijas numurus, kuri iebrauks ieslodzījuma vietas teritorijā;

5.7.2.3. transportlīdzekļa vadītāja vārdu, uzvārdu un personas kodu (ja nav personas koda, norāda dzimšanas datus).

5.7.3. Ja Nomnieks neiesniedz Līguma 5.7.2.apakšpunktā prasīto informāciju, tad var tikt kavēta vai atteikta ieslodzījuma vietas apmeklēšana.

5.7.4. Ieeja ieslodzījuma vietā ir atļauta, uzrādot vienu no šādiem dokumentiem:

5.7.4.1. personu apliecinošu dokumentu (personas apliecība vai pase);

5.7.4.2. ceļošanas dokumentu ar ielīmētu noteikta parauga vīzu, ja vīzas nepieciešamība ir noteikta ārējos normatīvajos tiesību aktos vai uzturēšanās atļauju (prasība attiecas tikai uz ārvalstnieku).

5.7.5. Nomniekam, organizējot Preču piegādi Veikalam, jāņem vērā ieslodzījuma vietas darba laiks un kravas pārbaudei nepieciešamais laiks.

5.7.6. Iebraucot transporta kontroles caurlaides punkta transportlīdzekļu pārbaudes laukumā, Nomnieka transportlīdzekļa vadītājs:

5.7.6.1. izslēdz transportlīdzekļa motoru un ieslēdz transportlīdzekļa stāvbremzi;

5.7.6.2. iziet no transportlīdzekļa kabīnes un sagatavo transportlīdzekli un kravu apskatei;

5.7.6.3. izpilda un pakļaujas transporta kontroles caurlaides punkta apsarga vai kontroles caurlaides punkta apsarga likumīgajām prasībām, proti, nodod priekšmetus, izstrādājumus un vielas, kuras aizliegts ienest, lietot un glabāt ieslodzījuma vietā [..], kas izriet no šāda tiesiskā regulējuma:

5.7.6.3.1. Krimināllikums;

5.7.6.3.2. Latvijas Sodū izpildes kodekss;

5.7.6.3.3. Ministru kabineta 2006. gada 30. maija noteikumu Nr. 423 "Brīvības atņemšanas iestādes iekšējās kārtības noteikumi" 1. pielikums;

5.7.6.3.4. Ministru kabineta 2007. gada 27. novembra noteikumu Nr. 800 "Izmeklēšanas cietuma iekšējās kārtības noteikumi" 4. un 5. pielikums;

5.7.6.4. nodod īslaicīgā glabāšanā mobilo telefonu, tā piederumus un sastāvdaļas (SIM karte, akumulators, uzlādes ierīce u.c.) vai citus sakaru līdzekļus, datu nesējus (dažāda veida atmiņas kartes, CD vai DVD diskus u.c.), modemu, rūteri, kā arī jebkuru citu priekšmetu, izstrādājumu un vielu, ko ieslodzītais var izmantot bēgšanai, uzbrukumam vai citai prettiesiskai darbībai, ja vien šo priekšmetu, izstrādājumu un vielu Iznomātājs (vai Iznomātāja pilnvarotā persona) ir atļāvis ienest ieslodzījuma vietā.

5.7.7. Ja Nomnieka darbinieks atsakās izpildīt ieslodzījuma vietas transporta kontroles caurlaides punkta apsarga vai kontroles caurlaides punkta apsarga likumīgās prasības, tad Nomnieka darbiniekam var tikt kavēta vai atteikta ieslodzījuma vietas apmeklēšana.

5.7.8. Nomnieka darbinieku pienākums ievērot ieslodzījuma vietas iekšējās kārtības noteikumus, kā normatīvos aktus, kas nosaka atbildību par aizliegto preču ieviešanu ieslodzījuma vietas teritorijā.

5.7.9. Nomnieka pienākums, organizējot preču piegādi Veikalam, nodrošināt preču komplektāciju tādā veidā, lai ieslodzījuma vietas teritorijā netiktu ievesti aizliegti priekšmeti un vielas, un lai krāva būtu viegli pārskatāma.

6. NOMAS MAKSA UN NORĒĶINU KĀRTĪBA

6.1. Par Līguma 2.1.punktā minētā Īpašuma lietošanu Nomnieks maksā Iznomātājam nomas maksu:

6.1.1. par Līguma 2.1.1.apakšpunktā minētās Telpas lietošanu _____ EUR (___ *euro* un ___ centi) par 1 m² (vienu kvadrātmetru) mēnesī. Kopējā nomas maksa par Telpas lietošanu tiek noteikta _____ EUR (_____ *euro* un _____) mēnesī;

6.1.2. par Līguma 2.1.2.apakšpunktā minētā Zemesgabala lietošanu 1,5 % (viens komats pieci procenti) apmērā no zemes kadastrālās vērtības gadā, bet ne mazāk kā 28,00 EUR (divdesmit astoņi *euro* un 00 centi) gadā, un proporcionāli mēnešiem, kad Zemesgabals faktiski tiek nomāts.

6.2. Nomas maksā par Īpašuma lietošanu neietilpst normatīvajos aktos noteiktie nodokļi (tajā skaitā pievienotās vērtības nodoklis valsts noteiktā apmērā un nekustamā īpašuma nodoklis), kurus Nomnieks maksā papildus.

6.3. Nomas maksas par Zemesgabala lietošanu aprēķina periods ir viens ceturksnis.

6.4. Nomnieks papildus Līguma 6.1.1.apakšpunktā noteiktajai kopējai nomas maksai par Telpas lietošanu maksā:

6.4.1. par elektroenerģiju – saskaņā ar Iznomātāja elektroenerģijas piegādātāja Iznomātājam izrakstīto rēķinu par iepriekšējo mēnesi, pamatojoties uz elektroskaitītāja(-u) rādītājiem;

6.4.2. par siltumenerģiju – proporcionāli Nomnieka izmantotās apkurināmās platības (___ m²) daudzumam no kopējās platības, tas ir _____ (___);

6.4.3. par ūdensapgādi un kanalizāciju – saskaņā ar Iznomātāja ūdens un kanalizācijas pakalpojumu sniedzēja Iznomātājam izrakstīto rēķinu par iepriekšējo mēnesi, pamatojoties uz skaitītāja(-u) rādītājiem;

6.4.4. par atkritumu izvešanu – gadījumā, ja tiks izmantots Iznomātāja spēkā esošais atkritumu izvešanas līgums – saskaņā ar Iznomātāja spēkā esošā atkritumu izvešanas līguma noteikumiem;

6.4.5. par pārējiem pakalpojumiem – saskaņā ar Iznomātāja izrakstīto rēķinu par iepriekšējo mēnesi.

6.5. E-rēķinus par Līguma 6.1.1.apakšpunktā noteikto kopējo nomas maksu par Telpas lietošanu par kārtējo mēnesi un Līguma 6.4.punktā noteikto maksājumu par iepriekšējo mēnesi Iznomātājs izraksta un nosūta Nomniekam līdz kārtējā mēneša 18.datumam, nosūtot uz Nomnieka e-pastu: _____. Nomniekam saņemtie E-rēķini ir jāapmaksā līdz kārtējā mēneša 25.datumam, t.i., 7 (septiņu) dienu laikā no rēķinu izrakstīšanas un nosūtīšanas dienas, ieskaitot naudu Iznomātāja rēķinā norādītajā kontā.

6.6. E-rēķinus par Līguma 6.1.2. apakšpunktā noteikto nomas maksu par Zemesgabala lietošanu un nekustamā īpašuma nodokli Iznomātājs izraksta un nosūta Nomniekam elektroniski uz e-pastu: _____ līdz kārtējā gada 20. martam. Nomnieks nomas maksu par Zemesgabala lietošanu un nekustamā īpašuma nodokli maksā reizi ceturksnī – ne vēlāk kā 31. martā, 30. aprīlī, 31. jūlijā un 31. oktobrī – vienas ceturtdaļas apmērā no nomas maksas un nekustamā īpašuma nodokļa gada summas. Nomas maksu un nekustamā īpašuma nodokli var nomaksāt arī reizi gadā avansa veidā, ieskaitot naudu Iznomātāja E-rēķinos norādītajā kontā. E-rēķins par tekošo gadu (proportionāli dienām, kad Zemesgabals faktiski nomāts) Iznomātājs izraksta un nosūta Nomniekam 2 (divu) nedēļu laikā no Līguma noslēgšanas brīža. Nomniekam

saņemtais rēķins ir jāapmaksā 20 (divdesmit) kalendāro dienu laikā no rēķina izrakstīšanas un nosūtīšanas datuma.

6.7. Par maksājumu, kas noteikti Līguma 6.sadaļā "NOMAS MAKSA UN NORĒĶINU KĀRTĪBA", termiņu kavējumiem Nomnieks Iznomātājam maksā nokavējuma procentus 0,1% (nulle komats viens procents) apmērā no kavētās maksājuma summas par katru nokavēto dienu, bet ne vairāk kā 10 % (desmit procenti) no Līguma 6.1.punktā norādītās Nomas maksas. Nokavējuma procentu samaksa neatbrīvo Nomnieku no E-rēķina apmaksas. Rēķina apmaksas datums ir maksājuma ieskaitīšana Iznomātāja norēķinu kontā, kas norādīts Iznomātāja izsniegtajā rēķinā.

6.8. Iznomātājam ir tiesības, rakstiski nosūtot Nomniekam attiecīgu paziņojumu, vienpusēji mainīt Īpašuma nomas maksas apmēru bez rakstveida grozījumu izdarīšanas Līgumā šādos gadījumos:

6.8.1. ja Centrālās statistikas pārvaldes sniegtais patēriņa cenu indekss attiecībā pret pēdējo nomas maksas izmaiņas dienu pārsniedz 10 % (desmit procentu) apmēru. Nomas maksas paaugstinājumu nosaka sākot ar otro nomas gadu atbilstoši Centrālās statistikas pārvaldes sniegtajiem patēriņa cenu indeksiem;

6.8.2. ja saskaņā ar normatīvajiem aktiem tiek no jauna ieviesti vai palielināti nodokļi vai nodevas. Minētajos gadījumos nomas maksas apmērs tiek mainīts sākot ar dienu, kāda noteikta attiecīgajos normatīvajos aktos;

6.8.3. reizi gadā nākamajam nomas periodam, ja ir mainījušies Iznomātāja nomas objekta plānotie pārvaldīšanas izdevumi;

6.8.4. ja normatīvie akti paredz citu nomas maksas apmēru vai nomas maksas aprēķināšanas kārtību.

6.9. Mainoties Zemesgabala kadastrālajai vērtībai, Nomas maksa par Zemesgabala lietošanu tiek attiecīgi mainīta bez papildus vienošanās. Par nomas maksas izmaiņām Iznomātājs sagatavo aprēķinu, kuram pievieno izdruku no Valsts zemes dienesta Kadastra informācijas sistēmas. Minēto aprēķinu Iznomātājs iesniedz Nomniekam kopā ar rēķinu.

6.10. Visi Līgumā paredzētie maksājumi tiek uzskatīti par samaksātiem tikai tajā brīdī, kad ir saņemti Iznomātāja rēķinā norādītajā norēķinu kontā pilnā apmērā.

7. APDROŠINĀŠANA

7.1. Nomniekam ir pienākums apdrošināt Telpu par labu Iznomātājam uz visu Līguma darbības laiku pret visiem iespējamiem riskiem. Ja Nomnieks veic Telpas uzlabojumu, kas tiek saskaņots ar Iznomātāju, tad viņš pēc sava ieskata ir tiesīgs apdrošināt savu ieguldījumu.

7.2. Telpai jābūt apdrošinātai par summu, kas nav mazāka par Ēkas kadastrālās vērtības daļu, kas ir proporcionāla Ēkas nomājamaī daļai.

7.3. Nomnieks veic Telpas apdrošināšanu 10 (desmit) darbdienu laikā no Līguma parakstīšanas dienas un 3 (trīs) darbdienu laikā no apdrošināšanas līguma noslēgšanas nodod apdrošināšanas polisi Iznomātājam.

7.4. Nomnieks nodrošina apdrošināšanas līguma pārslēgšanu Iznomātāja labā Līguma darbības laikā. Ja beidzas apdrošināšanas līguma termiņš, Nomnieks 30 (trīsdesmit) kalendāro dienu laikā pirms tā termiņa izbeigšanās noslēdz jaunu apdrošināšanas līgumu un 3 (trīs) darbdienu laikā pēc tā noslēgšanas nodod jauno apdrošināšanas polisi Iznomātājam.

7.5. Nomnieks pilda apdrošināšanas līguma noteikumus.

7.6. Visus izdevumus, kas nepieciešami apdrošināšanas līguma noslēgšanai un ar to uzņemto saistību izpildei, sedz Nomnieks par saviem līdzekļiem.

7.7. Nomnieks pats pēc saviem ieskatiem un uz sava rēķina ir tiesīgs apdrošināt savu civiltiesisko atbildību Telpā, kā arī mantas, kas atrodas Telpā. Ja Telpas bojājumi ir radušies ar Nomnieka saistīto trešo personu vainas dēļ, Nomniekam patstāvīgi, neizvirzot pretenzijas

Iznomātājam, ir jārisina visi jautājumi, kas saistīti ar radīto bojājumu novēršanu un zaudējumu kompensāciju.

7.8. Nomnieks, tiklīdz viņam kļuvis zināms par apdrošināšanas gadījuma iestāšanos, par to nekavējoties ziņo Iznomātājam. Tāpat Nomnieks ziņo Iznomātājam par avārijas un nelaimes gadījumu iestāšanos (ugunsgrēks, ūdens noplūde, zādzība, vandālisms un citi).

7.9. Nomniekam, tiklīdz tas viņam ir kļuvis zināms, ir jāziņo par jebkuru nelaimes gadījumu Iznomātājam un/vai ieslodzījuma vietas administrācijai.

7.10. Iznomātājs neatbild par bojājumiem un ievainojumiem, kas radušies cilvēkiem vai mantai ūdens noplūdes gadījumos, atkalas, sniega nobrukuma gadījumos un citos negadījumos, ja tie iestājušies Nomnieka vainas dēļ. Šajā gadījumā visus zaudējumus trešajām personām atlīdzina Nomnieks.

8. LĪGUMA GROZĪŠANAS, PAPILDINĀŠANAS UN LAUŠANAS KĀRTĪBA

8.1. Visus Līguma grozījumus un papildinājumus Puses noformē rakstveidā, un tie kļūst par Līguma neatņemamu sastāvdaļu ar brīdi, kad tos ir parakstījušas abas Puses.

8.2. Līgumu var izbeigt Pusēm rakstiski vienojoties vai citos Līgumā minētajos gadījumos un Latvijas Republikas spēkā esošajos normatīvajos aktos paredzētajos gadījumos.

8.3. Iznomātājam ir tiesības, rakstiski informējot Nomnieku vismaz 14 (četrpadsmit) kalendārās dienas iepriekš, vienpusēji atkāpties no Līguma, neatlīdzinot Nomnieka zaudējumus, kas saistīti ar Līguma pirmstermiņa izbeigšanu, un Nomnieka izdevumus par Telpu, šādos gadījumos:

8.3.1. Nomnieka darbības dēļ tiek bojāts Īpašums;

8.3.2. Nomniekam ir bijuši vismaz trīs maksājumu kavējumi, kas kopā pārsniedz divu maksājumu periodu par Līgumā noteikto viena mēneša nomas maksas aprēķina periodu vai vienu maksājuma periodu par Līgumā noteikto viena ceturkšņa nomas maksas aprēķina periodu, tai skaitā Nomnieks nemaksā nekustamā īpašuma nodokli vai nenorēķinās par komunālajiem pakalpojumiem (pakalpojumiem, kas noteikti Līguma 6.4. apakšpunktā);

8.3.3. Nomnieks izmanto Īpašumu mērķiem, kas nav paredzēti Līgumā;

8.3.4. Nomnieks patvaļīgi, bez saskaņošanas ar Iznomātāju vai arī, pārkāpjot spēkā esošos normatīvos aktus, veic remontdarbus Telpā;

8.3.5. Līguma 3.11.punkta pārkāpšanas gadījumā;

8.3.6. Nomnieks neizpilda apdrošināšanas līguma noteikumus;

8.3.7. Ja Nomnieks sistemātiski nesniedz Pakalpojumu atbilstoši Līguma noteikumiem;

8.3.8. Ja Nomnieks sistemātiski nenodrošina Veikalos Preces par cenām, kuras nepārsniedz cenas Nomnieka tuvākajā mazumtirdzniecības vietā (veikalā)(uzskaitīti Līguma 4.pielikumā);

8.3.9. ja ir pasludināts Nomnieka maksātnespējas process vai uzsākts likvidācijas process;

8.3.10. ja tiek konstatēti Nomnieka personāla ieslodzījuma vietu iekšējo noteikumu regulāri pārkāpumi;

8.3.11. citos gadījumos, ja Līguma noteikumu neievērošana no Nomnieka puses ir ļaunprātīga un dod Iznomātājam pamatu uzskatīt, ka viņš nevar paļauties uz Nomnieka saistību izpildīšanu nākotnē.

8.4. Līguma 8.3. punktā noteiktajos gadījumos Līgums uzskatāms par izbeigtu Iznomātāja paziņojumā par atkāpšanos norādītajā termiņā.

8.5. Iznomātājs, rakstiski informējot Nomnieku 3 (trīs) kalendāros mēnešus iepriekš, var vienpusēji atkāpties no Līguma, neatlīdzinot Nomnieka zaudējumus, kas saistīti ar Līguma pirmstermiņa izbeigšanu, ja Īpašums nepieciešamas sabiedrības vajadzību nodrošināšanai vai

Latvijas Republikas spēkā esošajos normatīvajos aktos noteikto publisko funkciju veikšanai.

8.6. Nomniekam ir tiesības lauzt Līgumu pirms termiņa, brīdinot par to Iznomātāju 1 (vienu) kalendāro mēnesi pirms Līguma laušanas, ja Iznomātājs ar savu rīcību (darbību vai bezdarbību) rada apstākļus, kuru dēļ Telpu nevar izmantot Līgumā paredzētajiem mērķiem.

8.7. Jebkurā Līguma izbeigšanas gadījumā Puses pilnīgi veic savstarpējos norēķinus, kas paredzēti Līgumā.

8.8. Iznomātājam ir tiesības vienpusēji atkāpties no Līguma, ja Līguma izpildes laikā pret Nomnieku ir piemērotas starptautiskās vai nacionālās sankcijas vai būtiskas finanšu un kapitāla tirgus intereses ietekmējošas Eiropas Savienības (ES) vai Ziemeļatlantijas līguma organizācijas (NATO) dalībvalsts noteiktās sankcijas (atbilstoši Starptautisko un Latvijas Republikas nacionālo sankciju likuma regulējumam).

9. STRĪDU RISINĀŠANA UN PUŠU ATBILDĪBA

9.1. Visas domstarpības un strīdus, kas rodas sakarā ar Līgumu, Puses risina sarunu ceļā, bet ja vienošanos neizdodas panākt – atbilstoši spēkā esošo normatīvo aktu prasībām Latvijas Republikas tiesā.

9.2. Puses saskaņā ar Latvijas Republikas spēkā esošajiem normatīvajiem aktiem savstarpēji ir materiāli atbildīgas par Līguma saistību pārkāpšanu un otrai Pusei radītiem zaudējumiem.

9.3. Ja Nomnieks nepilda Līguma noteikumus vai pārkāpj Līguma noteikumus, Nomnieks ir pilnībā atbildīgs par visiem radītajiem zaudējumiem Iznomātājam vai trešajām personām.

9.4. Puses neizpauž Līguma noteikumus un informāciju, kas Pusēm kļuvusi zināma Līguma izpildes laikā trešajām personām, izņemot apdrošināšanas kompānijas, valsts un pašvaldības institūcijas, kurām saskaņā ar Latvijas Republikas spēkā esošajiem normatīvajiem aktiem ir tiesības saņemt šādu informāciju.

9.5. Iznomātājam ir tiesības prasīt no Nomnieka līgumsoda apmaksu 100,00 EUR (viens simts *euro* un 00 centi) apmērā gadījumā, ja Nomnieks nesniedz Pakalpojumu Līgumā norādītajā kārtībā un termiņos par katru atkārtoti pieļautu pārkāpumu. Atkārtoti pieļautais pārkāpums nozīmē, ka Iznomātājs atkārtoti rakstiski brīdinājis Nomnieku par pieļautiem Līguma saistību izpildes pārkāpumiem.

9.6. Ja Iznomātājs nokavē pārskaitījumu, kas norādīts Līguma 5.6.4.apakšpunktā, ilgāk par 2 (divām) darbadienām, tad Nomniekam ir tiesības prasīt līgumsoda apmaksu 50,00 EUR (piecdesmit *euro* un 00 centi) apmērā.

9.7. Līgumsoda samaksa neatbrīvo Puses no saistību pilnīgas izpildes.

9.8. Iznomātājam radītos zaudējumus, kas radušies Nomnieka vainas dēļ, Nomnieks atlīdzina pilnā apjomā.

9.9. Nomnieks ir atbildīgs par Veikaliem paredzēto Preču piegāžu laika ievērošanu, kas norādīts Līguma 5.7.1. apakšpunktā. Ārpus norādītā laika Nomnieka transportlīdzekļi netiks ielaisti ieslodzījuma vietā, līdz ar ko visu atbildību par iespējamām sekām, kuras noved pie mantiskajiem zaudējumiem, uzņemas Nomnieks.

9.10. Ja Nomnieks sistemātiski ignorē Iznomātāja brīdinājumus nodrošināt Līguma saistību godprātīgu izpildi un sistemātiski pārkāpj Līguma noteikumus, vai Nomnieks nav novērsis pārkāpumus noteiktā termiņā pēc brīdinājuma saņemšanas, Iznomātājam ir tiesības prasīt Nomniekam atlīdzināt radušos zaudējumus. Par Līguma noteikumu sistemātisku pārkāpšanu tiek uzskatīta atkārtota pārkāpuma nodarīšana no Nomnieka puses divas un vairāk reizes viena kalendārā gadā.

9.11. Ja kompetentas institūcijas uzliek sodu Iznomātājam par to, ka Nomnieks ir nepareizi izmantojis Īpašumu vai sakarā ar to radījis zaudējumus trešajām personām, Nomnieks

sedz Iznomātājam samaksāto sodu 10 (desmit) darbdienu laikā, par ko tiek piestādīts attiecīgs rēķins.

9.12. Par Līguma 9.11.punktā minētā rēķina katru kavēto apmaksas dienu Nomnieks maksā likumiskos nokavējuma procentus saskaņā ar Civillikuma 1765.panta otro daļu. Likumisko nokavējuma procentu samaksa neatbrīvo no rēķina apmaksas. Iznomātājs savlaicīgi informē Nomnieku par jebkādu sodu, kas izriet no Līguma noteikumiem, piemērošanu Nomniekam.

10.NEPĀRVARAMA VARA

10.1. Puses nav atbildīgas par daļēju vai pilnīgu Līguma saistību neizpildi vai nepienācīgu izpildi, ja pierāda, ka tam par cēloni ir bijuši nepārvaramas varas apstākļi, kuri radušies pēc Līguma noslēgšanas un kurus Puses nevarēja paredzēt, novērst vai ietekmēt.

10.2. Pie nepārvaramas varas apstākļiem pieskaitāmi: katastrofas, stihiskas nelaimes (piemēram, ugunsgrēki, plūdi, zemestrīces un citas) un citi ārkārtēja rakstura apstākļi.

10.3. Ja kāda no Pusēm uzskata, ka ir radušies nepārvaramas varas apstākļi, kas var ietekmēt Līguma saistību izpildi, tai ir pienākums par to nekavējoties mutiski informēt otru Pusi un ne vēlāk kā 10 (desmit) darbdienu laikā iesniegt rakstisku paziņojumu otrai Pusei. Paziņojumā jāraksturo apstākļi un to ietekme uz abpusējo saistību izpildi. Faktiem, kas izklāstīti paziņojumā, jābūt kompetentu personu apstiprinātiem, pretējā gadījumā Pusēm nav tiesību atsaukties uz iepriekš minētajiem apstākļiem kā pamatojumu, kas atbrīvo no atbildības par saistību nepildīšanu.

10.4. Iestājoties jebkuriem nepārvaramas varas apstākļiem, Nomniekam jācenšas turpināt savu Līgumā noteikto saistību izpildi.

10.5. Nepārvaramas varas apstākļiem beidzoties, Pusei, kas pirmā konstatējusi šo apstākļu izbeigšanos, ir pienākums nekavējoties iesniegt rakstisku paziņojumu otrai Pusei par nepārvaramas varas apstākļu beigšanos.

10.6. Ja nepārvaramas varas apstākļi turpinās ilgāk par 2 (diviem) kalendārajiem mēnešiem, Puses vienojas par Līguma saistību izpildes atlikšanu, izbeigšanu vai citiem Līguma noteikumiem, lai nodrošinātu Līgumā noteikto saistību izpildi saprātīgi iespējamā apmērā.

11. FIZISKO PERSONU DATU AIZSARDZĪBA

11.1. Puses apliecina, ka attiecībā uz Līguma noslēgšanas un izpildes procesa ietvaros veikto fizisko personu datu apstrādi, Puses ir uzskatāmas par atsevišķiem datu apstrādes pārziņiem.

11.2. Puses veic personas datu apstrādi saskaņā ar Eiropas Parlamenta un Padomes 2016. gada 27. aprīļa Regulas (ES) Nr. 2016/679 par fizisku personu aizsardzību attiecībā uz personas datu apstrādi un šādu datu brīvu apriti ar ko atceļ Direktīvu 95/46/EK (Vispārīgā datu aizsardzības regula) (turpmāk – Regula), piemērojamiem Eiropas Savienības vai Latvijas Republikas tiesību aktiem un šo Līgumu.

11.3. Puses apliecina, ka fizisko personu dati tiks apstrādāti tikai šī Līguma izpildei.

11.4. Apstrādājot personas datus, Puses nodrošina:

11.4.1. ka fizisko personu datu apstrādi veic tikai Pušu pilnvarotas personas;

11.4.2. spēkā esošajiem normatīvajiem aktiem atbilstošu personas datu aizsardzības līmeni, piemērojot atbilstīgus tehniskus un organizatoriskus pasākumus, lai nodrošinātu tādu personas datu drošību, kas ietver datu aizsardzību pret drošības pārkāpumiem, kuru rezultātā notiek nejauša vai nelikumīga iznīcināšana, nozaudēšana, pārveidošana, neatļauta izpaušana vai piekļuve datiem.

11.4.3. ka personas dati, kas iegūti no otras Puses, netiks nodoti trešajām personām, izņemot gadījumus, kad normatīvie akti paredz šādu datu nodošanu.

11.4.4. ka personas, kuras ir pilnvarotas apstrādāt personas datus, ir apņēmušās ievērot konfidencialitāti vai tām ir noteikts attiecīgs likumisks pienākums ievērot konfidencialitāti tai skaitā arī pēc dienesta vai darba tiesisko attiecību vai citu līgumā noteikto attiecību izbeigšanās.

11.5. Puses apņemas sniegt abpusēju atbalstu datu subjektu pieprasījumu izpildes nodrošināšanā, ņemot vērā apstrādes raksturu, ciktāl tā skar šī Līguma izpildi un katras Puses īstenoto personas datu apstrādi.

11.6. Iznomātājs informē Nomnieku par konstatētiem personas datu aizsardzības pārkāpumiem un citiem drošības incidentiem (apdraudējumiem), kas radušies Iznomātāja pusē un apdraud personas datu konfidencialitāti, integritāti vai pieejamību, nekavējoties, bet ne vēlāk kā 36 (trīsdesmit sešu) stundu laikā no katra attiecīgā personas datu aizsardzības pārkāpuma vai cita drošības incidenta konstatēšanas brīža, nosūtot ziņas uz e-pasta adresi: _____.

11.7. Nomnieks informē Iznomātāju par konstatētiem personas datu aizsardzības pārkāpumiem un citiem drošības incidentiem (apdraudējumiem), kas radušies Nomnieka pusē un apdraud personas datu konfidencialitāti, integritāti vai pieejamību, nekavējoties, bet ne vēlāk kā 36 (trīsdesmit sešu) stundu laikā no katra attiecīgā personas datu aizsardzības pārkāpuma vai cita drošības incidenta konstatēšanas brīža, nosūtot ziņas uz e-pasta adresi: pasts@ievp.gov.lv.

11.8. Puses apņemas sniegt abpusēju atbalstu personas datu aizsardzības pārkāpumu izmeklēšanā, ciktāl tie skar šī Līguma izpildes ietvaros apstrādātos personas datus un katras Puses īstenoto personas datu apstrādi.

12. PUŠU KONTAKTPERSONAS PAR LĪGUMA IZPILDI

12.1. Puses 5 (piecu) darbdienu laikā pēc Līguma noslēgšanas nosūta viena otrai uz oficiālo e-pasta adresi informāciju par kontaktpersonām (kontaktpersonas vārds, uzvārds, amats, tālrunis, e-pasta adrese).

12.2. Pušu kontaktpersonas ir atbildīgas par darbības koordinēšanu atbilstoši Līguma noteikumiem.

12.3. Ievērojot Pakalpojuma sniegšanas faktiskos apstākļus, Iznomātāja kontaktpersona informē Nomnieka kontaktpersonu par Iznomātāja kontaktpersonas maiņu (pastāvīga, īslaicīga (konkrētais laikposms), vienreizējā), nosūtot paziņojumu uz Nomnieka kontaktpersonas norādīto e-pastu.

13. NOBEIGUMA NOTEIKUMI

13.1. Mainot savu nosaukumu, juridisko adresi, e-pasta adresi vai bankas rekvizītus, Puses informē vienu otru par izmaiņām 10 (desmit) kalendāro dienu laikā, pretējā gadījumā Puses ir materiāli atbildīgas par zaudējumiem, kas radušies minēto apstākļu dēļ.

13.2. Puses Līgumu ir izlasījušas, piekrīt tā noteikumiem un to apliecina ar saviem parakstiem.

13.3. Ja kāds no Līguma noteikumiem zaudē juridisko spēku, tad tas neietekmē pārējos Līguma noteikumus.

13.4. Puses ar saviem parakstiem apliecina, ka tām ir visas nepieciešamās pilnvaras un atļaujas slēgt Līgumu.

13.5. Līgums noformēts uz __ (____) lapām, ar __ (__) pielikumiem uz __ (__) lapām. Puses Līgumu paraksta ar drošu elektronisko parakstu, kurš satur laika zīmogu. Līguma parakstīšanas datums ir pēdējā pievienotā droša elektroniskā paraksta un tā laika zīmoga datums. Pusēm ir pieejams abpusēji parakstīts Līgums elektroniskā formātā.

13.6. Līguma pielikumi ir Līguma neatņemama sastāvdaļa:

- 1) 1.pielikums: Iznomājamās nedzīvojamās telpas plāns uz __ (___) lp.;
- 2) 2.pielikums: Zemesgabala un Ēkas izvietojama shēma uz __ (____) lp.;
- 3) 3.pielikums: Īpašuma nodošanas - pieņemšanas akts uz __ (vienas) lp.;
- 4) 4.pielikums: Pretendenta mazumtirdzniecības vietu (veikalu) saraksts uz __ (____) lp.

11. PUŠU REKVIZĪTI

Iznomātājs:

Ieslodzījuma vietu pārvalde

Reģistrācijas Nr.90000027165

Juridiskā adrese: Stabu iela 89,

Rīga, LV – 1009

Banka: Valsts kase

Bankas kods: TREL22

Konts: LV93TREL2190468043000

Nomnieks:

Reģistrācijas Nr. _____

Juridiskā adrese: _____

Banka: _____

Bankas kods: _____

Konts: _____

Priekšnieks

_____/_____/_____
(paraksts)

_____/_____/_____
(paraksts)

Iznomājamās nedzīvojamās telpas plāns

_____ cietums,

_____ /adrese/.

Būves kadastra apzīmējums _____ telpas ar kopējo platību _____ m².

Iznomātājs:

Ieslodzījuma vietu pārvalde

Priekšnieks

_____/_____/

(paraksts)

Nomnieks:

_____/_____/

(paraksts)

Zemesgabala un Ēkas izvietojama shēma

Iznomātājs:
Ieslodzījuma vietu pārvalde

Priekšnieks
_____/_____/_____
(paraksts)

Nomnieks:

_____/_____/_____
(paraksts)

**Īpašuma nodošanas - pieņemšanas akts
(projekts)**

_____, 202_.gada ____.

Ieslodzījuma vietu pārvalde (reģistrācijas Nr. 90000027165, juridiskā adrese: Stabu iela 89, Rīga, LV - 1009), kuras vārdā uz Ieslodzījuma vietu pārvaldes priekšnieka _____ 20_. gada ____ decembrī izsniegtās pilnvaras Nr. _____ pamata rīkojas Ieslodzījuma vietu pārvaldes _____ cietuma (juridiskā adrese: Stabu iela 89, Rīga, LV-1009, faktiskā adrese: _____) (turpmāk – Cietums) priekšnieks _____, no vienas puses, un

_____ (reģistrācijas Nr. _____, juridiskā adrese: _____), kuru saskaņā ar _____ pārstāv tās _____ (turpmāk – Nomnieks), no otras puses, kopā saukti - Puses, bet katrs atsevišķi - Puse, pamatojoties uz 2025. gada _____ nekustamā īpašuma nomas līguma preču mazumtirdzniecības pakalpojuma sniegšanai ieslodzītajiem Ieslodzījuma vietu pārvaldes ieslodzījuma vietās Nr. _____ 2.7. punktu, bez viltus, maldības vai spaidiem, paužot Pušu brīvu gribu, noformē šādu Īpašuma nodošanas un pieņemšanas aktu (turpmāk – Akts):

1. Iznomātājs nodod un Nomnieks pieņem lietošanā par maksu Īpašumu, kas atrodas Cietumā, _____/adrese/, proti:

1.1. Telpas ar kopējo platību _____ m² (_____ kvadrātmetri) (turpmāk – Telpas), kas izvietotas Cietuma ēkā ar nosaukumu " _____", būves kadastra apzīmējums _____;

1.2. Telpām piesaistītu zemesgabalu Cietuma teritorijā, _____/adrese/ (zemes vienības kadastra apzīmējums _____), domājamās daļas _____ (_____ kvadrātmetri) platībā.

Ūdens skaitītāja rādījumi:

Skaitītāja Nr. _____ - ;

Skaitītāja Nr. _____ - .

Elektroenerģijas skaitītāja rādījumi:

Skaitītāja Nr. _____ - .

1.3. Telpas tiek nodotas tādā stāvoklī, kādā tās ir nodošanas dienā (veikta fotofiksācija).

2. Telpās nodošanas dienā ir veikta fotofiksācija, pielikumā uz _____ (_____) lapām.

3. Puses piekrīt visiem Akta noteikumiem un apstiprina, to parakstot.

4. Akts ir sagatavots 2 (divos) autentiskos eksemplāros, kuriem ir vienāds juridisks spēks. Katra Puse saņem pa 1 (vienam) eksemplāram.

Iznomātājs:

Nomnieks:

_____/_____/_____
(paraksts)

_____/_____/_____
(paraksts)

Atbilstoši nomas tiesību rakstiskas izsoles nolikumam
par valsts nekustamā īpašuma nomu un preču mazumtirdzniecības pakalpojuma
sniegšanu ieslodzītajiem Ieslodzījuma vietu pārvaldes ieslodzījuma vietās

Pretendenta mazumtirdzniecības vietu (veikalu) saraksts

Ieslodzījuma vietas	Ieslodzījuma vietas atrašanās adrese	Tuvākās mazumtirdzniecības vietas (veikals) atrašanās adrese
Rīgas Centrālcietums	Mazā Matīsa iela 5, Rīga	
Ilģuciema cietums	Tvaikoņu iela 3, Rīga	
Olaines cietums	Rīgas ielā 10, Olainē	
Jelgavas cietums	Palīdzības iela 3, Jelgava	
Daugavgrīvas cietums (Grīvas nodaļa)	Lielā ielā 1, Daugavpils	
Daugavgrīvas cietums (Daugavpils nodaļa)	18. novembra iela 66A, Daugavpils	
Jēkabpils cietums	Ķieģeļu iela 14, Jēkabpils	
Valmieras cietums	Dzirnavu ielā 32, Valmiermuiža, Valmieras pag., Valmieras nov.	
Cēsu Audzināšanas iestāde nepilngadīgajiem	Līgatnes iela 6, Cēsīs, Cēsu nov.	
Liepājas cietums	Dārza ielā 14/16, Liepājā	

2025. gada ____ . _____

Paraksttiesīgā persona

(Vārds Uzvārds)

Z.V.